

# Gebruikershandleiding



## De Mountbatten Brailleur MB Writer Plus

Bedankt voor het aankopen van een Mountbatten Brailleur. Sinds 1990 hebben de verschillende brailleschrijvers van Mountbatten uitgebreide mogelijkheden aangeboden voor het schrijven van braille aan mensen van over de hele wereld. De Mountbatten Brailleur wordt nu zelfs gebruikt in meer dan 30 landen.

Nieuws, hulpbronnen, regelmatige updates en ondersteunend materiaal kunnen verkregen worden via de website;

[www.mountbattenbrailleur.com](http://www.mountbattenbrailleur.com)



*Dit apparaat is in overeenstemming met Deel 15 van de FCC Regels. De werking is onderhevig aan de volgende twee voorwaarden: (1) dit apparaat mag geen schadelijke storing veroorzaken, en (2) dit apparaat moet elke ontvangen storing aanvaarden, inclusief storing die een ongewenste werking zou kunnen veroorzaken.*

# INHOUDSPAGINA

Welkom bij uw Mountbatten Braille Writer+ .....	1
Het openen van de doos.....	1
Houding en Stoel.....	2
Andere Hulpbronnen.....	2
Feedback.....	2
Inleiding tot de MB Writer+.....	3
Wat zit er in de doos.....	3
Bovenaanzicht – Deksel gesloten.....	3
Verwijder Papier Prop.....	4
Bovenaanzicht – Deksel verwijderd.....	4
Linker Zijaanzicht.....	5
Rechter Zijaanzicht.....	6
Achteraanzicht.....	6
De Papierbaar Verwijderen.....	7
Papier Invoeren.....	8
Inleiding tot het Toetsenbord.....	9
Toetsbeschrijvingen en Lay-out.....	9
Beginnen met het Schrijven van Braille.....	10
Sprak Opties.....	10
Wissen en Corrigeren.....	10
Wissen.....	10
Corrigeren.....	10
Leer Modus en Geavanceerde Modus.....	10
Hoe Over de Pagina Bewegen.....	11
Printsnelheid.....	11
Stroom.....	11
Hoe de Status van de Batterij Controleren.....	11
Commando's – Gebruiksaanwijzing.....	12
De Commandotoets Aan/Uitschakelen.....	12
Commando's Invoeren.....	12
Gewone Commando's.....	12
Conventies voor Gewone Commando's Gebruikt In Deze Handleiding.....	13
Samengevoegde Commando's.....	13
Help Commando en Opties.....	13
Veelzijdige Commando's.....	14
Braille Schrijven.....	15
Uw Braille Formatteren.....	15
Positie van braille op het papier.....	15
Marges.....	15
Tab Instellingen.....	15
Regelspatiëring.....	15
Commando's voor het Schrijven van Braille.....	15
Braille Bestanden in het Geheugen Schrijven.....	16
Begin een Bestand.....	16
Sluit een Bestand.....	16
Zoek Bestanden Opgeslaan in het Geheugen.....	16
Verander het Bestand.....	16

Bestanden Verwijderen.....	17
Bestanden Printen die opgeslagen zijn in het Geheugen.....	17
Eénhandig braille schrijven.....	17
Braille-afbeeldingen maken .....	17
Braille schrijven op Dik Papier, Plastiekfolie of Etiketten.....	18
Braille Schrijven op Klein Papier.....	18
Werking Zonder Papier.....	18
Braille Schrijven en Lawaai.....	19
Het Aanpassen van de Aanslag van Punten op Verschillende Types Papier.....	19
Veranderen tussen Printsnelheden.....	20
Leer en Geavanceerde Modus.....	21
Wisselen tussen Leer Modus en Geavanceerde Modus.....	21
MIMIC en een PC-toetsenbord Gebruiken.....	22
Mimic LCD Scherm.....	22
Leer Modus.....	22
Geavanceerde Modus.....	22
PC Toetsenbord.....	22
MB-Comm: Het overdragen van Bestanden tussen de MB Writer+ en een PC.....	23
Instructies voor de Installatie.....	23
1. Voor Nieuwe MB-Comm Gebruikers.....	23
2. Voor Bestaande MB-Comm Gebruikers.....	23
De MB Writer+ Verbinden.....	23
De MB-Comm Gebruiken.....	24
Bestanden van de Mountbatten ontvangen en bewaren.....	25
Een bestand van de Mountbatten weergeven.....	25
Verzend een Tekstbestand naar de Mountbatten.....	25
Bestanden printen op de Mountbatten.....	25
Chat modus.....	25
Braille Vertalen.....	26
Universele Braille Instellingen.....	26
Voorwaartse Vertaling: Tekst Omzetten naar Braille.....	27
Een PC Toetsenbord gebruiken .....	27
Commando's Invoeren Op een PC Toetsenbord.....	27
Basis Voorwaartse Vertaling.....	28
Samenvatting van de Voorwaartse Vertaling.....	28
Schakel de Voorwaartse Vertaling aan.....	28
Verander de Graad van Braille.....	28
Gebruik Buitenlandse karakters in uw Tekst.....	28
Uw Braille Formatteren.....	28
Cursief .....	28
Koppeltekens.....	28
Automatische Inspringing .....	29
Verwijderen van Meervoudige Spaties .....	29
Breuk Modus.....	29
Hoofdletters.....	29
Nieuwe Pagina.....	29
Lijsten en Tabellen.....	29
Sla uw Voorkeursinstellingen Op.....	30
Omgekeerde Vertaling – Braille naar Tekst Omzetten.....	31

De Omgekeerde Vertaling Aanschakelen.....	31
De Gebruikte Braillegraad of Code Veranderen.....	31
Uw Printpagina Formatteren.....	32
Automatische Inspruing .....	32
Centreren .....	32
Kolommen en Tabellen.....	32
Marges, Regellengte, Papiergroottes.....	32
Het Selecteren van een Printer om met uw MB te Gebruiken.....	35
Braille Chat (ook de Doofblinde Modus genoemd).....	36
Braille Printen.....	37
Uw MB gebruiken als een Printer.....	37
Constance Papieraanvoer.....	37
Papiergrootte.....	37
Paginanummering.....	37
Controle van de Brailleuitvoer.....	37
Selecteer de Printsnelheid.....	37
Appendix A - Internationaal Fonetisch Alfabet.....	38
Appendix B - Probleemoplosser.....	39
Status- en foutmeldingen.....	39
Procedure om de Mountbatten opnieuw in te stellen.....	40
Appendix C - Batterijzorg.....	41
Appendix D – De Braille Uitzonderingstabel.....	42
Appendix E - Het Braille ‘Netwerk’.....	43
Algemene opstelling.....	43
Appendix F – De Layout van het Toetsenbord Veranderen.....	44
Appendix G – Regelmatig Gebruikte Commando’s Opslaan als ‘Macros’.....	45
Appendix H – Voelbare Afbeeldingen.....	46
Hartje.....	46
Teddybeer.....	46
Zeilboot.....	46
APPENDIX I – Braille Talen en Codes.....	47
Braille Regels.....	47
Hoe te wisselen tussen talen.....	47
Appendix J – Samengevoegde Karakters.....	48

# Welkom bij uw Mountbatten Braille Writer+

De MB is ontworpen voor kinderen die braille nodig hebben. Het is een leuke en allesomvattende introductie tot het lezen en schrijven met braille en biedt een stevige basis voor een leven lang leren.

Het is geschikt voor de allereerste stadia van de braille instructie tot het middelbaar en daar voorbij. Met zijn uitzonderlijke flexibiliteit en verscheidenheid aan functies is de MB Writer+ een oplossing voor het bereiken van de immer veranderende opvoedings- en leerdoelstellingen. Het omvat hulpmiddelen die simpelweg niet aangeboden worden door de meer traditionele toestellen.

De MB Writer+:

- ontwikkelt het besef van braille karakters via het gebruik van spraakuitvoer om experimenteel leren mogelijk te maken en te versterken.
- vergemakkelijkt de pre-braille activiteiten en spelletjes voor jonge kinderen, lang voordat ze fysiek in staat zijn om traditionele, mechanische brailleschrijfmachines te gebruiken.
- heeft een “braille en luister” modus;
- verbindt technologie en braille als levensvaardigheden. Begrippen zoals het gebruik van bestanden en het bewerken van documenten worden geïntroduceerd op een basisniveau, en dit alles in de context van het leren van braille.
- doorbreekt de veronderstellingen door het “mysterie” uit braille te verwijderen. Ziende leraars, vrienden en familie kunnen een gewoon pc toetsenbord aansluiten en in braille schrijven.
- ondersteunt de deelname en aanvaarding. Het werk van de leerling wordt weergegeven op het Mimic scherm.

Lezen en schrijven via braille opent een wereld van communicatie en expressie – essentieel voor succesvol leven. Braille vervult behoeftes die niet bevredigd kunnen worden via verbale en auditieve methodes. De MB Writer+ is het ideale platform voor het lanceren van kinderen in de wereld van lezen en schrijven met braille.

De volgende aantekeningen zijn van Graham Cook, die enkele prachtige ondersteunende documenten en curriculum materiaal geschreven heeft voor de MB Writer+ (gratis beschikbaar op <http://www.setbc.org/res/mbpro/default.html>)

## ***Het openen van de doos***

Laat een ongelooflijke leergelegenheid nooit schieten! Vier het arriveren van uw nieuwe MB op een enthousiaste manier met uw leerling(en) door de doos samen met hen te openen. Toon uw leerling het bubbelpapier en de schuimopvulling die gebruikt wordt in de doos. Vraag uw leerling waarom ze opvulsel gebruiken.

Leg uit dat de MB gemaakt werd in Australië, en toon uw leerling(en) indien mogelijk op een wereldbol waar zij leven en de afstand tot Sydney, Australië waar hij werd gemaakt.

Dit kan dan tot een discussie leiden over hoe we goed moeten zorgen voor hun speciale uitrusting. Bespreek de inhoud van de dozen en hun belang voor het studeren en leren van de leerling(en). Praten over hoe je hulp kan krijgen is ook een goede introductie tot vaardigheden die ze nodig zullen hebben om technologie te gebruiken doorheen het leven.

## ***Houding en Stoel***

De houding en opstelling van het lichaam tijdens het schrijven van braille zijn heel belangrijk.

- De voeten van de leerling zouden de grond moeten raken of rusten op een op maat gemaakte voetstoel.
- Hun rug moet ondersteund worden door de stoel.
- Het tafelloppervlak moet op een comfortabele hoogte zijn voor het schrijven van braille. Het is nuttig als de leerling een speciaal ontworpen braillebureau heeft met aanpasbare poten zodat het kan meegroeien met de leerling.
- Indien mogelijk, vraag een bezigheidstherapeut om de leeromgeving te evalueren. Zij zullen vaak dingen opmerken waar wij niet bij stilstonden.

## ***Andere Hulpbronnen***

Hulpbronnen bij het trainen, kopies van commandosamenvattingen en andere interessante (hulp)bronnen zijn beschikbaar. Gelieve te informeren bij uw verdeler of bezoek de MB Writer+ webpagina: [www.mountbattenbrailleur.com](http://www.mountbattenbrailleur.com)

## ***Feedback***

De MB Writer+ is een produkt dat continu gegroeid en ontwikkeld is om tegemoet te komen aan de noden van gebruikers van over de hele wereld. Het is dankzij feedback van de gebruikers dat wij kunnen begrijpen hoe we het kunnen verbeteren en verfijnen, dus stuur ons aub uw feedback. Gelieve ons te mailen op [info@quantumtechnology.com.au](mailto:info@quantumtechnology.com.au)

# Inleiding tot de MB Writer+

In dit eerste hoofdstuk geven we een overzicht van de fysieke aspecten van de MB, waar alles zich bevindt en wat het doet. We geven ook een overzicht van de basis dingen die u nodig zult hebben om uw nieuwe MB te beginnen gebruiken.

Gelieve uw tijd te nemen om dit inleidende hoofdstuk te lezen, en bekend te raken met de basiskenmerken van uw MB Writer+.

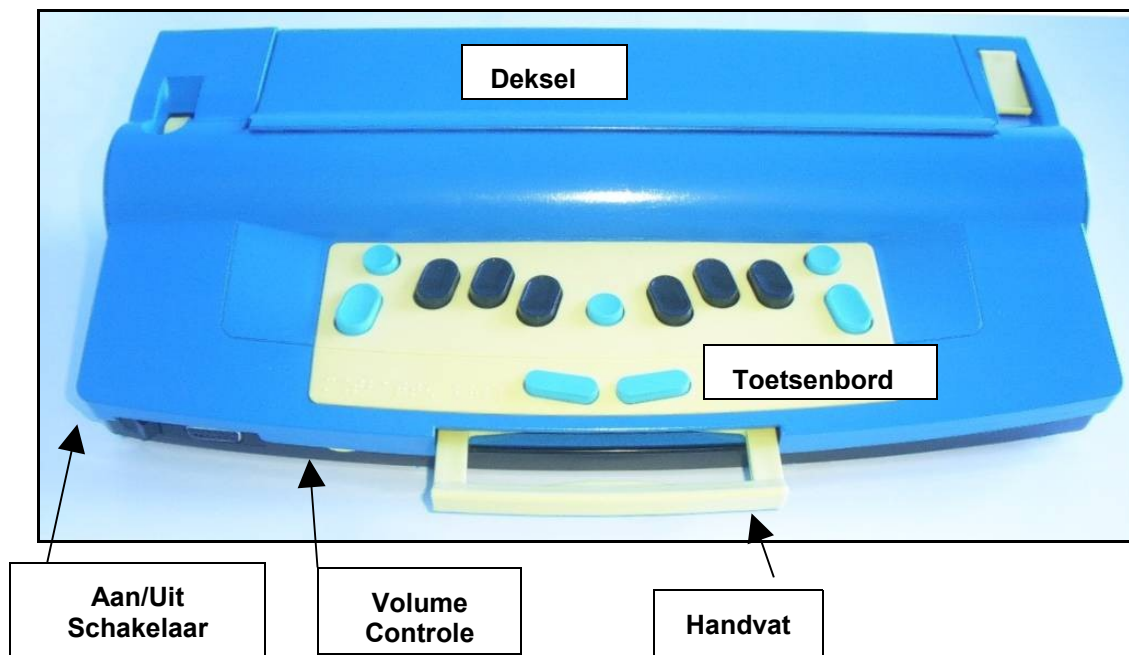
## ***Wat zit er in de doos***

Wanneer u uw Mountbatten ontvangt en uitpakt controleer of u de volgende items hebt:

- een AC stroomadapter
- 1 X USB Perifere kabel
- 1 X 9 pin seriële kabel (D type)
- 1 X 25 pin parallelle kabel
- een garantiekaart

Houd de garantiekaart bij voor uw referentie.

## ***Bovenaanzicht – Deksel gesloten***



Met het toestel voor u en het toetsenbord in uw richting vindt u het handvat in het midden van de voorkant. Links van het handvat bevindt zich een knop voor volume controle, en uiterst links bevindt zich de aan/uit schakelaar.

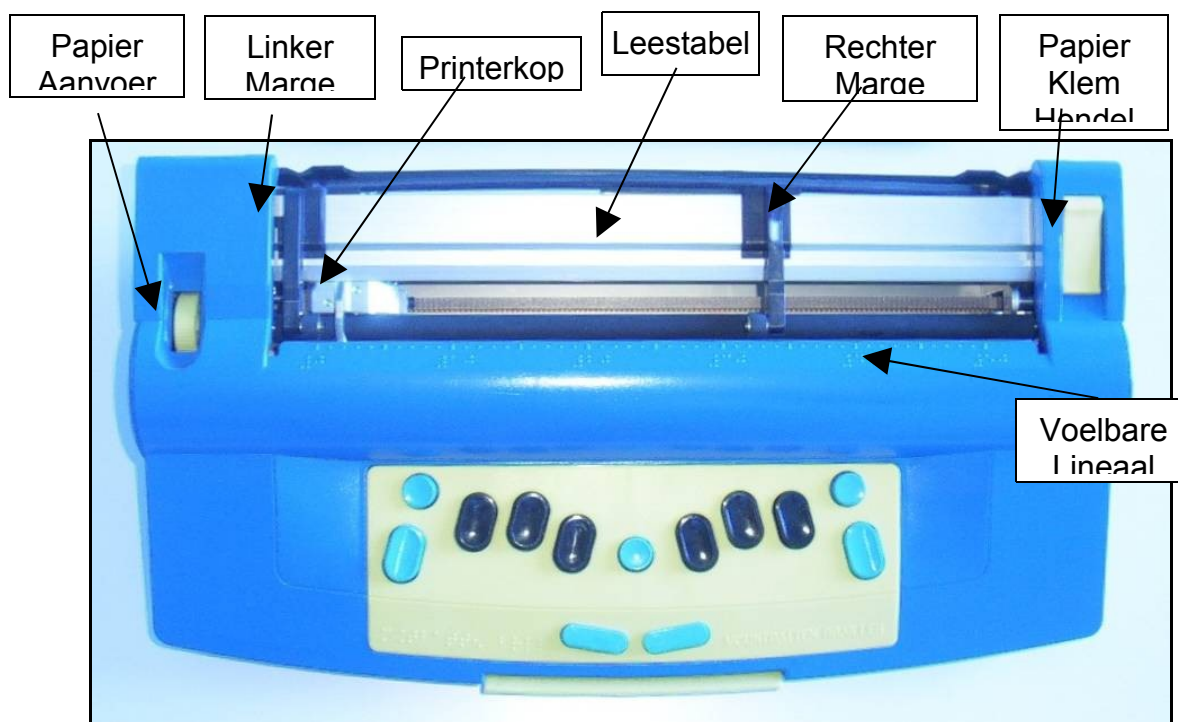
Het deksel wordt verwijderd door naar de achterkant van het toestel te reiken en de handel op te tillen die zich in het midden van het deksel bevindt. Plaats het deksel naast het toestel.



## Verwijder Papier Prop

Verwijder het papier dat zich onder de printerkop bevindt. Dit wordt enkel gebruikt als de MB verscheept wordt. Als u dit niet doet kan het schade veroorzaken!

### ***Bovenaanzicht – Deksel verwijderd***



Met de MB Writer+ voor je, worden de volgende kenmerken beschreven van links naar rechts.

**Papier Aanvoer:** Dit is een gele, gestructureerde plastieken rolknop die ingezonken ligt onder het bovenoppervlak van het toestel. Het wordt gebruikt om manueel papier in en uit de MB Writer+ te rollen. Het wordt aangeraden voor het op één lijn plaatsen van de bovenkant van het papier, hoewel de bewegingen over de pagina via het gebruik van toetsencombinaties zou moeten gebeuren. (later beschreven)

**Linker Marge:** Dit bevindt zich net rechts van de papier aanvoer en heeft een kleine rubberen roller aan één eind. De linker marge heeft een vaste positie en kan niet bewogen worden. Als u het papier insteekt, moet het papier onder de roller tegen de marge geplaatst worden.

**Printerkop:** Dit mechanisme beweegt over de pagina en bevat de pinnen die omhoog bewegen om de braille puntjes te vormen. Als het toestel uitgeschakeld wordt kan de printerkop fysiek bewogen worden door op de linker- of rechterkant te duwen. Echter, als het toestel aangeschakeld is, dan zou het NIET manueel bewogen mogen worden, omdat de MB Writer+ software de positie van de printerkop volgt door het tellen van de gemaakte stappen over de pagina. Als u papier insteekt, dan moet het papier onder de smalle printerarm geplaatst worden.

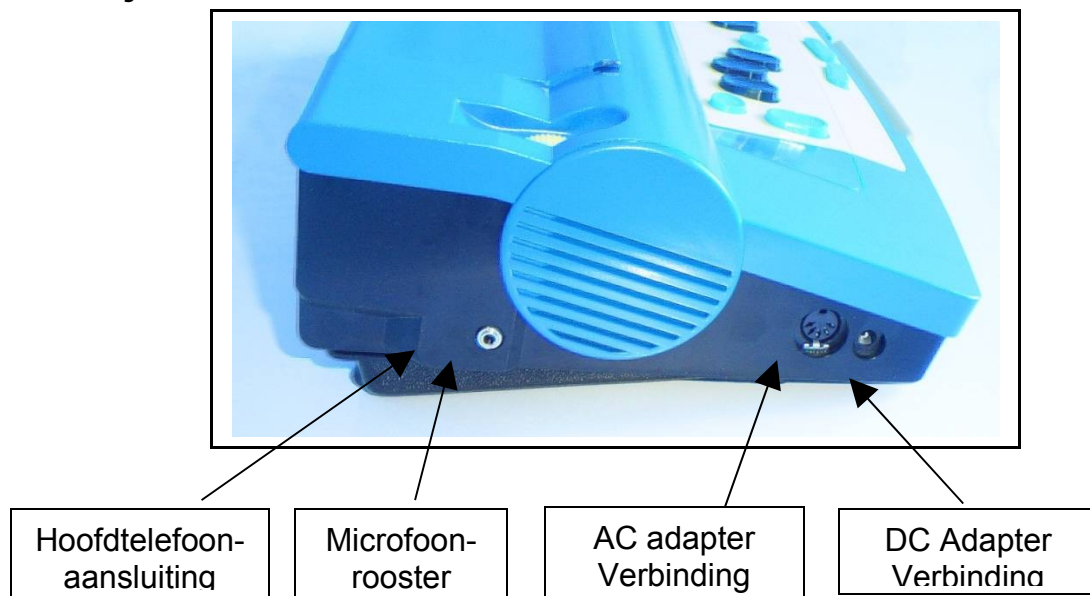
**Leestabel:** Dit is het platte, metalen oppervlak die de MB Writer+ overspant. Beginners kunnen hun papier op één lijn plaatsen met de achterrand van de leestabel. Meer ervaren gebruikers verkiezen om de bovenkant van de pagina op één lijn te plaatsen met de voelbare rand van de leestabel.

**Rechtse Marge:** De rechtse marge heeft dezelfde grootte als de linker marge, en het heeft ook een kleine rubberen roller aan één eind. Als de papier klem hendel in de op positie staat, dan kan de rechtse marge over de leestabel bewogen worden, om het aan te passen aan de grootte van het gebruikte papier. De rechtse marge heeft een inkeping geschikt voor een vinger, die gebruikt kan worden voor het bewegen van de marge.

**Papier Klem Hendel:** De papier klem hendel bevindt zich aan de rechterkant van het toestel en is ook ingezonken net onder het bovenoppervlak van het toestel. Til de papier klem hendel op voor u het papier insteekt of verwijdert. Zodra de papier klem hendel omlaag is scant de printerkop de pagina en keert dan terug naar de linker marge om de grootte van het gebruikte papier te meten.

**Voelbare lineaal:** Deze lineaal loopt over de volledige breedte van het toestel, en bevindt zich vlak voor de leestabel. Gebruik de nummers op de lineaal om snel de positie van de printerkop te localiseren. De nummers op de lineaal corresponderen met elke braille cel kolom op de pagina.

### Linker Zijaanzicht



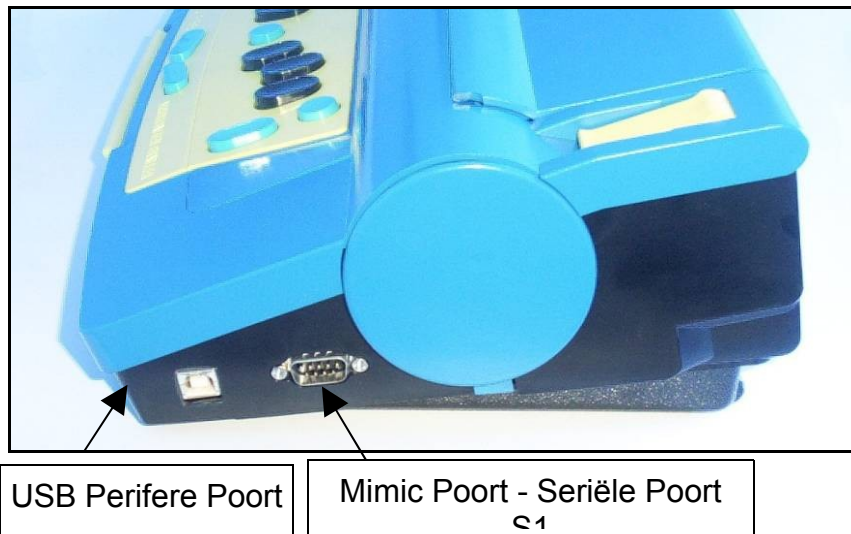
**Hoofdtelefoon-aansluiting:** De standaard hoofdtelefoon wordt gebruikt wanneer de spraakuitvoer de rest van de klas zou kunnen storen. Wordt aanbevolen voor meer geavanceerde functies zoals redigeren met spraak.

**Microfoon-rooster:** De microfoon bevindt zich onmiddellijk achter dit rooster.

**AC Adapter Verbinding:** De adapter dat hier aansluit, wordt geleverd door de fabrikant en is voor een netwerk aanvoer van 110V- 220V. U zou enkel de bijgeleverde adapter mogen gebruiken. Merk op dat de verbinding een locatie gleuf heeft die zich bovenaan bevindt wanneer u het aansluit. Gebruik geen kracht als u de adapter aansluit.

**DC Adapter Verbinding:** De MB Writer+ wordt niet geleverd met een DC adapter. Als u een stroom adapter wenst te gebruiken, gelieve uw verdeler te contacteren.

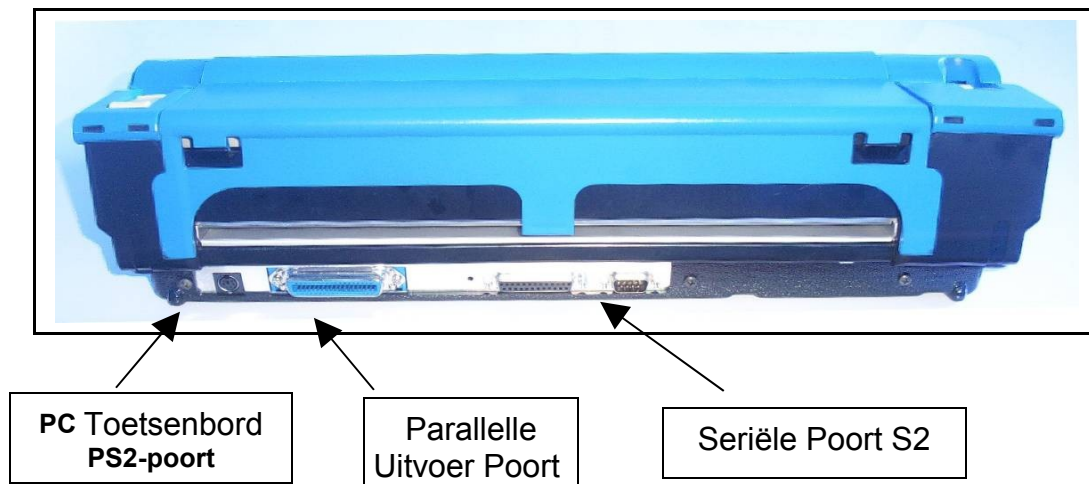
## Rechter Zijaanzicht



**USB Perifere Poort:** Dit wordt gebruikt voor het aansluiten van een computer en voor het uitwisselen van informatie tussen de pc en de MB Writer+. Gebruik deze poort met onze software MB-Comm (inbegrepen in dit pakket)

**Mimic Poort (S1 poort):** Het Mimic LCD scherm wordt hier aangesloten.

## Achteraanzicht



**PC toetsenbord poort:** Een standaard pc toetsenbord (type PS2) kan gebruikt worden met de MB Writer+.

**Parallele Invoer:** Deze poort is niet beschikbaar.

**Parallele Uitvoer:** Deze poort wordt gebruikt om een parallelle printer te verbinden met de MB Writer+.

**Seriële Poort S2:** Dit is de tweede seriële poort op de MB Writer+. Het wordt gebruikt om informatie te verzenden en ontvangen van en naar een pc of braille notitietoestel via seriële overdracht. Gebruik deze poort met onze software MB-Comm (inbegrepen in dit pakket).

## De Papierbaar Verwijderen

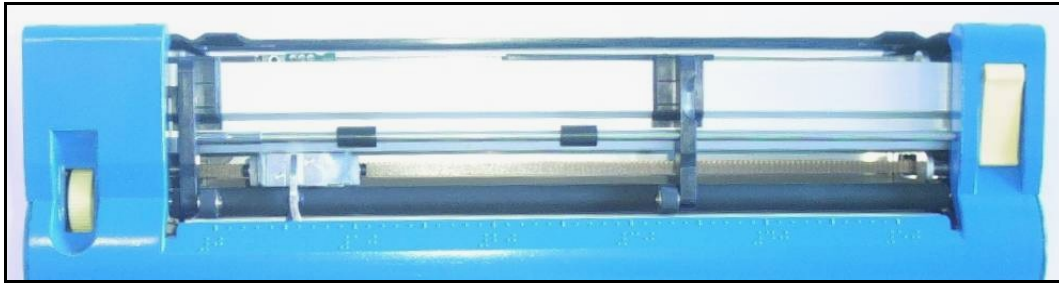


Diagram1. Papierbaar

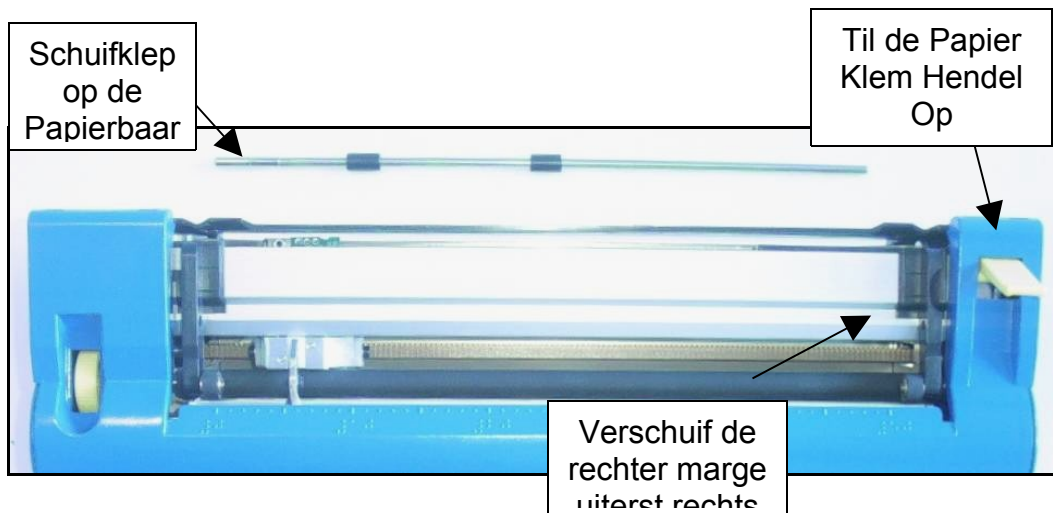


Diagram2. Papierbaar

De papierbaar wordt gebruikt wanneer de MB Writer+ dienst doet als een brailleprinter. Wanneer u de MB Writer+ als een brailleschrijver gebruikt, raden wij u aan om de papierbaar te verwijderen, zodat er een ononderbroken toegang is voor het lezen van braille op de pagina. Om de papierbaar te verwijderen, til eerst de papier klem hendel op, verschuif dan de rechtermarge naar uiterst rechts op de leestabel. Aan de linkerkant van de papierbaar bevindt zich een schuifklep. Grijp dit, duw naar rechts en dan kan de papierbaar verwijderd worden. Om te installeren keer je deze instructies om.



## Papier Invoeren

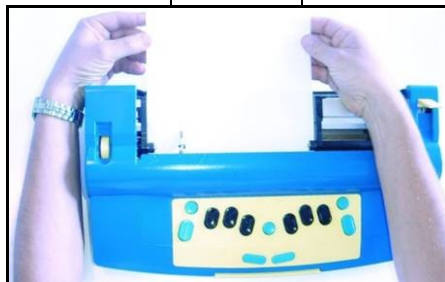
Er zijn twee methodes voor het invoeren van papier. De eerste lijkt sterk op het invoeren van papier in een schrijfmachine.



Stap 1.



Stap 2.



Stap 3.

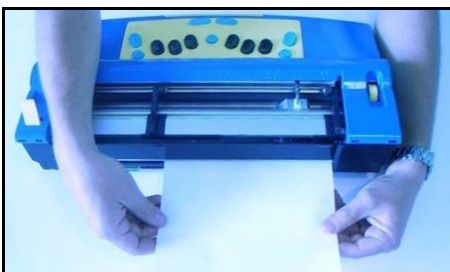
**Stap 1:** Til de gele papier klem hendel op, en schuif de rechter marge naar de positie die gepast is voor de grootte van het gebruikte papier. Leg het papier plat op de leestabel. Zorg ervoor dat het papier zo geplaatst wordt dat het zich onder de smalle rollers aan de linker- en rechter marges bevindt en onder de printerkop.

**Stap 2:** Schuif het papier in het toestel. Sommige mensen grijpen beide zijden van het papier en duwen het erin. Anderen verkiezen om het papier erin te schuiven door op de leestabel te duwen en het vooruit te schuiven.

**Stap 3:** Wanneer het papier volledig ingevoerd is, plaats dan de bovenkant van het papier op één lijn met de leestabel. Controleer dat het papier vlak tegen de linker marge geplaatst wordt. Schuif de rechter marge totdat het tegen de rechterkant van het papier rust. Duw de papier klem hendel naar de benedenpositie. De printerkop zal bewegen om de grootte van het papier te controleren.

U bent nu klaar voor het schrijven van braille!

De tweede methode wordt door sommige mensen verkozen en omvat het invoeren van het papier via de achterzijde.



Til eerst de papier klem hendel op. Lokaliseer dan de gleuf aan de achterkant van de MB Writer+ en steek de bovenkant van de pagina in. Duw de pagina simpelweg totdat het aan de bovenkant van de leestabel verschijnt. Plaats het papier op één lijn en duw de papier klem hendel naar de benedenpositie.

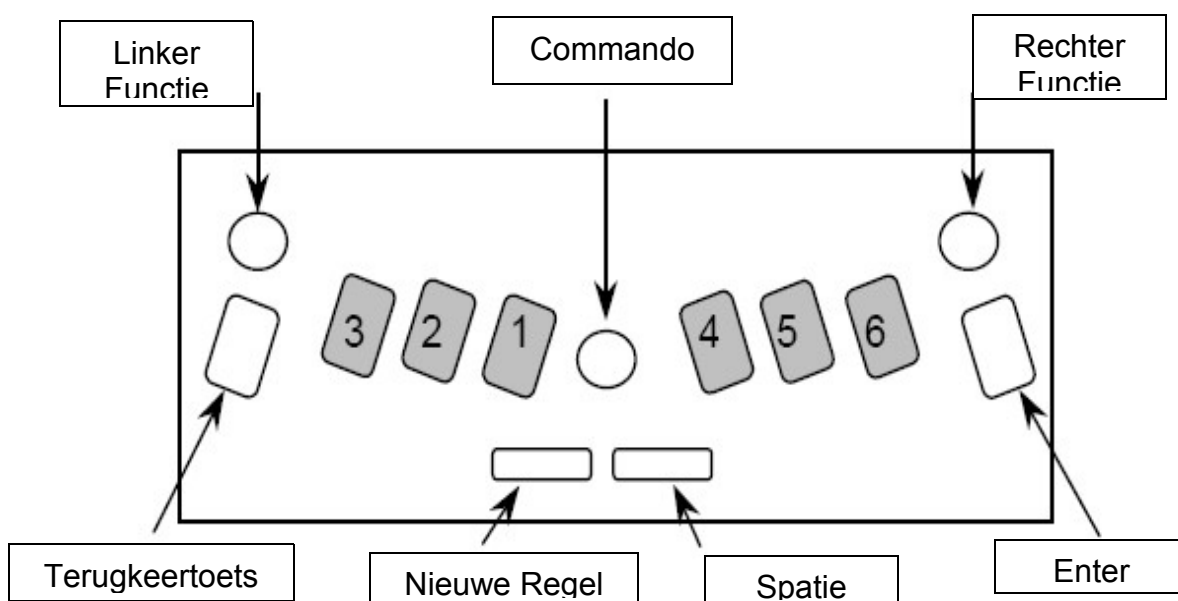
Voor beide methodes is het belangrijk om zeker te zijn dat het papier tegen de linkerkant van de MB ingestoken wordt. Als het papier scheef is of niet tegen de linker marge, dan kan de MB denken dat er geen papier aanwezig is.

Wanneer u de papier klem hendel terug naar beneden plaatst, zal u merken dat de printerkop over de pagina beweegt; dit wordt een marge zoektocht genoemd. Deze

zoektocht gebeurt elke keer u de MB Writer+ aanzet. Verschillende papiergroottes kunnen gebruikt worden in de MB Writer+. Dit is de reden waarom de MB Writer+ de breedte van het papier moet controleren, door een marge zoektocht uit te voeren.

Noot: Quantum Technologie raadt het gebruik van 80gsm (60 lbs) papier aan voor de MB Writer+. Het bewaart de braille puntjes erg goed, en geeft een uitstekende braille kwaliteit. De MB Writer+ is op zo'n manier ontworpen dat de braille geschreven op een standaard papier net zo lang zal houden als op standaard braille papier.

### ***Inleiding tot het Toetsenbord***



### ***Toetsbeschrijvingen en Lay-out***

De volgende afkortingen voor de toetsen worden gebruikt doorheen de handleiding om commando's te beschrijven en om algemene gebruikersinformatie te verschaffen. Stickers met deze toetsenbeschrijvingen zijn inbegrepen in uw MB Writer+ en kunnen op het toetsenbord geplakt worden om het leren te assisteren.

- LF = Linker Functie toets (ronde blauwe toets in de linkerbovenhoek)
- RF = Rechter Functie toets (ronde blauwe toets in de rechterbovenhoek)
- BS = Terugkeertoets (blauwe toets aan de linkerkant met een gestructureerde afwerking)
- Ent. = Enter toets (blauwe toets aan de rechterkant met een gestructureerde afwerking)
- NL = Nieuwe Regel toets (dunne blauwe toets op het lagere gedeelte van het toetsenbord, linkerkant)
- S = Spatie (dunne blauwe toets op het lagere gedeelte van het toetsenbord, rechterkant)
- CMD = Commando toets (ronde blauwe toets in het midden van het toetsenbord tussen de braille toetsen)

# Beginnen met het Schrijven van Braille

Het MB Writer+ toetsenbord is ergonomisch ontworpen voor het gemak van de gebruiker. Schakel de MB Writer+ aan door middel van de aan/uit toets en gebruik dan de zes zwarte brailletoetsen, op precies dezelfde manier als je zou typen op een gewone brailleschrijver. Wat je typt wordt in braille geprint op het papier.

Het voelt inderdaad anders aan dan andere braille toetsenborden die u eventueel reeds gebruikt kan hebben. Oefen er evenwel een beetje mee, en u zal snel ontdekken dat u sneller en voor langere periodes braille kan schrijven dan ooit voordien, door het ergonomisch ontwerp.

## ***Spraak Opties***

De MB Writer+ heeft spraakuitvoer om het leren van braille te ondersteunen. Als u de MB Writer+ voor de eerste keer aanschakelt, zal het u begroeten met een "Hallo".

Spraakuitvoer biedt de brailleleerling veel voordelen en voorziet in een grote flexibiliteit in het tegemoet komen aan de individuele behoeftes. Het is evenwel belangrijk om te onthouden dat de spraakuitvoer enkel geleverd wordt als een versterking en voor directe feedback. Spraakuitvoer is ontworpen om de ontwikkeling van de voelbare leesvaardigheden te versnellen, niet om hen te vervangen.

Opgenomen spraak is een menselijke stem die digitaal opgenomen werd. Dit is een stem van hoge kwaliteit die makkelijk te verstaan is, en die bedoeld is voor de jonge leerling. Het geeft brailleletters weer, sommige samenvoegingen en alle toetsaanslagen. Het is enkel mogelijk om woordenschat te spreken die op voorhand opgenomen werd. Opgenomen spraak wordt altijd gebruikt in de leer modus.

## ***Wissen en Corrigeren***

Uw MB Writer+ kan fouten uitwissen of corrigeren. De kwaliteit van de correcties is ongeveer hetzelfde als de 'vingernagel methode' en hangt ook af van de kwaliteit van het gebruikte papier. De printerkop moet rechts van de te corrigeren braillecel geplaatst worden. De kop zal terugkeren, de braillecel veranderen en terugkeren naar zijn originele positie.

### **Wissen**

BS+S = vervangt een karakter door een spatie

### **Corrigeren**

BS+Corrigeer Punten = vervangt een karakter door het gewenste karakter

## ***Leer Modus en Geavanceerde Modus***

Alle MB Writer+'s staan in Leer Modus als u ze ontvangt van uw leverancier.

De Leer Modus zorgt voor een simpel en vriendschappelijk startpunt. Het is ideaal voor de jonge braille leerling. In de leer modus is uw MB Writer+ enkel een brailleschrijver.

**Opmerking:** de commandotoets is niet actief in de leer modus.

De Geavanceerde Modus laat je toe om alle geavanceerde functies van je MB Writer+ te gebruiken, zoals braille vertaling, gebruik van een pc toetsenbord, printers, en communicatie met andere toestellen zoals notitietoestellen en computers. Instructies om af te wisselen tussen de leer en de geavanceerde Modus vindt u in de sectie "Afwisselen Tussen Leer Modus en Geavanceerde Modus".

## **Hoe Over de Pagina Bewegen**

Door op een simpele combinatie van toetsen te drukken kunt u met een ongeëvenaard gemak navigeren over de pagina. Dit is van bijzonder belang voor het opmaken van rekensommen.

NL+S	=	Beweeg naar beneden op de pagina in dezelfde kolom
NL+BS	=	Beweeg naar boven op de pagina in dezelfde kolom
NL+Ent.	=	Werp de pagina uit
LF	=	Standaardwaarde is tab
RF	=	Standaardwaarde is terugkeer tab
S	=	Beweeg één positie naar rechts
BS	=	Beweeg één positie naar links

## **Printsnelheid**

De MB Writer+ heeft twee printsnelheden.

1. De schrijfsnelheid. Dit is de standaardsnelheid. Het is ontworpen voor klassikaal gebruik. Het is stiller en een beetje trager.
2. De printsnelheid. Als u de MB Writer+ hoofdzakelijk gebruikt als een brailleprinter, gebruik dan de snellere "printsnelheid". Hoe sneller de MB Writer+ print, hoe hoger het geproduceerde lawaai zal zijn. (om te leren hoe te wisselen tussen de verschillende printsnelheden, lees het hoofdstuk "PRINTEN IN BRAILLE").

## **Stroom**

De MB Writer+ heeft een interne batterij die heroplaadbaar is. Een universele stroomadapter wordt geleverd die aangesloten is op het netwerk, die de batterij heroplaadt en tegelijkertijd het volledige toestel van stroom voorziet. Het verbindt met de MB Writer+ door middel van een ronde verbinding aan de linkerzijde van de MB Writer+.

Probeer ervoor te zorgen dat de batterij opgeladen blijft. U kunt de batterij niet overladen, en het toestel permanent laten opladen zal het op geen enkele manier beschadigen. Voor regelmatig klassikaal gebruik zal je standaard een volledige dag gebruik uit de batterij kunnen halen. Als u dit doet, gelieve dan ervoor te zorgen dat de batterij 's nachts heropgeladen wordt zodat het klaar is voor het gebruik van de volgende dag.

## **Hoe de Status van de Batterij Controleren**

NL+SP+B Om de status van de batterij te horen

Druk alle 4 de toetsen tegelijkertijd in

De opties zijn "batterij ok" of "batterij leeg". Het zal u ook vertellen of de stroom al dan niet aangesloten is. Als de batterij leeg is zal het printen stoppen.

**Noot:** De oorzaken van een lege batterij zijn;

- Is niet opgeladen. Verbind met de stroom gedurende 24 - 48 uur.
- Gebruik van een verkeerde stroomadapter (alle MB Writer+ toestellen worden geleverd met een universele stroomadapter 110v – 220v Uitvoer 9VDC 5.5Amp)
- De stroomkabel kan gebroken zijn
- Het stopcontact kan geen stroom voorzien
- De batterij is beschadigd en moet vervangen worden. (verwachte levensduur 5 jaar)

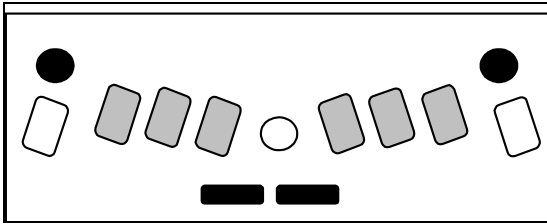


# Commando's – Gebruiksaanwijzing

Wanneer u een nieuwe MB Writer+ ontvangt, dan zal de commandotoets niet actief zijn en niet spreken. Om het te activeren, volg de onderstaande instructies.

## De Commandotoets Aan/Uitschakelen

De commandotoets wordt gebruikt om alle commando's, die de MB Writer+ zo'n krachtig leerinstrument maken, in te voeren. U kan het uitschakelen (aangeraden voor beginners) of aanzetten indien gewenst. Wat gekozen wordt blijft de standaardwaarde nadat u het toestel uitschakelt.



NL + SP + LF + RF: Schakelt de commandotoets aan/uit

(Nieuwe Regel + Spatie + Linker Functie + Rechter Functie)

Alle 4 de toetsen samen indrukken om aan te schakelen; alle 4 de toetsen terug samen indrukken om uit te schakelen

**Noot:** De actie van het samen indrukken van alle vier de toetsen is opzettelijk een beetje moeilijk. Het is bedoeld om gebruikt te worden door de leraar of ouders, en voorkomt het per ongeluk gebruiken van de commandotoets.

## Commando's Invoeren

Uw MB Writer+ gebruikt 2 types commando's, gewone commando's en samengevoegde commando's.

### Gewone Commando's

Alle gewone commando's beginnen met de commandotoets, en eindigen met de enter toets.

**Stap 1.**  
Druk op de Commandotoets

**Stap 2.**  
Typ het Commando

**Stap 3.**  
Druk op de Entertoets

Als u bijvoorbeeld het woord samenvoeging commando wil aanschakelen, dan drukt u eerst op de commandotoets, dan typt u WW en vervolgens drukt u op de entertoets. Uw MB Writer+ zal 'aan' of 'uit' zeggen, afhankelijk van de oorspronkelijke instelling. Sommige commando's, zoals woord samenvoeging, zijn 'wisselbare' commando's, wat betekent dat ze wisselen tussen de aan en uit status, elke keer ze opgeroepen worden. Deze commando's worden geïdentificeerd als 'wissel' na de commandobeschrijving.

Doorheen deze handleiding worden de gewone commando's als volgt afgebeeld:

Commando	Beschrijving van het commando
----------	-------------------------------

Om het commando voor woord samenvoeging als een voorbeeld te gebruiken:

WW      Woord Samenvoeging. Als woord samenvoeging aangeschakeld is dan wordt het woord niet geprint totdat de spatietoets ingedrukt wordt. Als het woord niet op de regel past dan wordt het automatisch verplaatst naar het begin van de volgende regel. Standaard = Uit. Wissel

## Conventies voor Gewone Commando's Gebruikt In Deze Handleiding

1. Commando's worden in deze handleiding aangeduid met hoofdletters. Ze moeten evenwel ingevoerd worden op het MB Writer+ of pc toetsenbord in kleine letters.
2. Als er een spatie aangeduid is in het commando, dan moet u de spatietoets indrukken wanneer u het commando invoert. Bijvoorbeeld om een linker marge aan te duiden 6 karakters verwijderd van de linker marge, gebruik het commando:

LM 6        Stel de Linker Marge in op kolom '6'

3. Waar cijfers gebruikt worden in een commando zoals het bovenstaande voorbeeld, dan kunnen die ingevoerd worden als ofwel het nummer teken plus karakter, ofwel als een 'gezakt' of 'lager' karakter. Sommige commando's omvatten 'x' en 'y' om cijfers aan te duiden, waarbij 'x' een cijfer aanduidt en 'y' een cijfer na een komma. De komma's kunnen ingevoerd worden als Punt 2, (als in literaire braille) of als Punten 46, als in de Noord Amerikaanse Braille Computer Code (NABCC)

**Tip:** Voor familieleden en opvoeders met weinig of geen kennis van braille, u kunt commando's invoeren via het pc toetsenbord (zie latere hoofdstukken)

## Samengevoegde Commando's

Samengevoegde commando's gebruiken een spatietoets met een aangewezen letter. Er zijn slechts een beperkt aantal samengevoegde commando's en die kunnen op gelijk welk moment gebruikt worden.

Chord B	Tab terug
Chord C	Printerkop return
Chord E	Einde
Chord F	Volgende regel
Chord H	Help
Chord I	Inspringen
Chord O	Opties Menu (zie het afzonderlijke hoofdstuk over 'Opties Menu')
Chord P	Pagina uitwerpen
Chord R	Regel Terug
Chord T	Tab
Chord Z	Stopt de spraak (tijdens het spreken)

Conventies voor Samengevoegde Commando's Gebruikt in deze Handleiding

1. Sommige samengevoegde commando's worden gevolgd door een letter. Bijvoorbeeld:

O-chord M        Schakelt de eenvoudige wiskunde rekenmachine aan

Om hen in te voeren, druk eerst tegelijkertijd op de letter O en de spatietoets, en voeg dan de benodigde letter in.

## Help Commando en Opties

Er is een help functie beschikbaar in de MB Writer+ die je op elk moment kan bereiken.

De help functie geeft verdere informatie over eender welk commando en kan bereikt worden via:

HP Dit geeft een samenvatting van de beschikbare help onderwerpen. In opgenomen spraak zal de MB Writer+ deze samenvatting in braille weergeven. In synthetische spraak zal het deze samenvatting uitspreken.

HP commando

Voer het commando HP in, gevolgd door de commando code waarvoor je help nodig hebt. Druk op enter om te eindigen. In opgenomen spraak zal de MB Writer+ een relevante beschrijving van het vereiste commando in braille weergeven. In synthetische spraak zal het deze beschrijving uitspreken.

Voorbeeld:

HP WW Dit geeft een uitleg van het woord samenvoeging commando.

Het help commando is één van de vele commando's die het mogelijk maakt om de gebruiker feedback te geven over de status van hun MB. U hebt de keuze om deze informatie gesproken te ontvangen of geprint op papier. Om dit te doen, gebruik de volgende commando's:

REC SP voor spraakuitvoer

REC EM voor geprinte uitvoer

**Noot:** De standaardwaarde is spraakuitvoer. Andere commando's die beïnvloed worden omvatten VER, FREE

### **Veelzijdige Commando's**

De volgende commando's kunnen zowel in leer als in geavanceerde modus gebruikt worden.

VER Print de software versie in uw MB Writer+

FREE Toont hoeveel vrij geheugen beschikbaar is op uw MB Writer+

SAVE Bewaart alle huidige instellingen. Gebruik dit om al uw voorkeursinstellingen te bewaren (die worden dan de standaardwaarde)

STD Herstel de standaard fabrieksinstellingen

ALT n Maakt het mogelijk voor uw MB om ASCII karakters hoger dan 128 te aanvaarden. 'n' kan gelijk welke ASCII waarde zijn.

REPORT C Huidige instellingen weergeven

REPORT S Bewaarde instellingen weergeven

REPORT D Standaardinstellingen weergeven (fabrieksinstellingen)

# Braille Schrijven

## ***Uw Braille Formatteren***

De volgende commando's geven een inleiding tot elektronisch schrijven en het formatteren van een pagina. Gebruikers kunnen dan de overgang naar andere technologie zoals een laptop, makkelijker maken aangezien zij die vaardigheden op een bijna toevallige manier al geleerd hebben.

### **Positie van braille op het papier**

- |    |   |
|----|---|
| CE | Centrum braille. De braille die gecentreerd moet worden zal enkel geprint worden na het indrukken van de nieuwe regel toets. Standaardwaarde = uit. Wissel. |
| RA | Rechts Aangepaste braille (de braille wordt geprint vanaf de rechter marge). Standaardwaarde = uit. Wissel.   |

### **Marges**

- |      |   |
|------|---|
| LMH  | Stel de linker marge in op de positie van de printerkop.                                  |
| LM x | Stel de linker marge in op kolom 'x'  |
| LM   | Gebruik dit om de linker marge in te stellen op 0   |
| RMH  | Stel de rechter marge in op de positie van de printerkop                                  |
| RM x | Stel de rechter marge in op kolom 'x'   |
| RM   | Gebruik dit om de rechter marge in te stellen op 0  |
| TM x | Stel de boven marge van de braillepagina in. x = aantal regels                            |
| BM x | Stel de onderste marge van de braillepagina in. x = aantal regels voor de onderste marge. |

### **Tab Instellingen**

De standaard fabrieksinstelling voor tab is 5 braillekarakters.

- |     |   |
|-----|---|
| TSH | Stel de Tab in op de positie van de printerkop  |
| TC  | Verwijder alle Tabinstellingen. Tabfuncties zijn ingesteld op 0, wat betekent dat de printerkop niet beweegt. |

### **Regelspatiëring**

- |        |   |
|--------|---|
| LS x.y | Regelspatiëring. Standaardwaarde = 1 (enkele spatiering). Als u een regelspatiëring van 1.5 regels wilt, dan is het commando LS 1.5 |
|--------|---|

### **Commando's voor het Schrijven van Braille**

- |     |  |
|-----|--|
| COR | Correctie modus. Sommige leraars zouden misschien de wis en correctie functie willen uitschakelen tijdens een examen! Standaardwaarde = aan. Wissel.   |
| EM  | Schakelt de printfunctie uit en aan. Standaardwaarde = aan. Wissel.  |
| MAN | Kies tussen manuele nieuwe regel & automatische nieuwe regel. Een manuele nieuwe regel betekent dat u de nieuwe regel toets op het einde van elke regel moet indrukken. Een automatische nieuwe regel betekent dat de printerkop automatisch naar het begin van een nieuwe regel zal bewegen. Standaardwaarde = automatisch. Wissel. |

NP	Forceer een nieuwe braille pagina. De huidige pagina zal uitgeworpen worden.
PN x	Gebruik dit commando om een paginanummer in te voeren in de rechterbovenhoek van de pagina. De paginanummering start met de 'x' waarde. Elke keer een nieuwe pagina wordt ingevoerd, zal het paginanummer sequentieel geprint worden. Deze instelling is permanent totdat de MB Writer+ uitgeschakeld wordt.
PBELL x	Stel de waarschuwingsbel voor het einde van de pagina in om af te gaan 'x' regels voor het einde van de pagina. Standaardwaarde = 2 regels
RMBELL	Rechter marge bel. De bel gaat af 5 posities van de rechter marge. Standaardwaarde = aan. Wissel.
SHOW	Print commando's zoals ze ingevoerd worden op het toetsenbord. Kan behulpzaam zijn voor het opsporen van fouten. Standaardwaarde = uit. Wissel
WW	Woord samenvoeging. Als woord samenvoeging aangeschakeld is, wordt het woord niet geprint totdat de spatie toets ingedrukt wordt. Als het woord niet op de lijn past, wordt het verplaatst naar het begin van de volgende lijn. Standaardwaarde = uit. Wissel.

### ***Braille Bestanden in het Geheugen Schrijven***

De MB Writer+ heeft een geheugen waarin je tot en met 50 bestanden kan bewaren. Dit is bedoeld voor leerlingen die net beginnen leren hoe ze informatie elektronisch kunnen opslaan. Eenmaal ze daar voorbij evolueren kunnen ze beginnen met het bewerken van de informatie in hun bestanden. (zie hoofdstuk DE EDITOR)

In de volgende commando's betekent [bestandsnaam] een naam van uw keuze die tot tweeëntwintig karakters kan bevatten.

Tip: Quantum Technology raadt aan dat u de bestandsnamen in losse braille invoert en zonder een nummerteken (gemakkelijker om te onthouden!)

#### **Begin een Bestand**

BEGIN [bestandsnaam]

Open een nieuw bestand, "bestandsnaam" genoemd.

#### **Sluit een Bestand**

END Sluit een open bestand. Als u de MB Writer+ uitschakelt dan zal het open bestand automatisch opgeslaan worden.

#### **Zoek Bestanden Opgeslaan in het Geheugen**

DIR Beschrijft alle bestandsnamen en hun groottes.

FREE Beschrijft de grootte van het vrije geheugen.

#### **Verander het Bestand**

APPEND bestandsnaam

Voeg meer informatie toe op het einde van "bestandsnaam"

RENAME bestandsnaam1 bestandsnaam 2

Hernoem "bestandsnaam 1" tot "bestandsnaam 2"

Tip: Bestanden kunnen later niet meer bewerkt worden. Correcties moeten uitgevoerd worden tijdens het schrijven.

## **Bestanden Verwijderen**

DEL bestandsnaam

Verwijder het bestand "bestandsnaam".

DEL ALL

Verwijder alle bestanden. Als u dit commando gebruikt kan u de bestanden nooit meer herstellen.

UNDEL

Herstel het laatst verwijderde bestand. Dit werkt enkel als het gebruikt wordt voordat de MB Writer+ uitgeschakeld wordt.

## **Bestanden Printen die opgeslagen zijn in het Geheugen**

EMB bestandsnaam Print het bestand "bestandsnaam"

MEMB y [bestandsnaam] Print "y" kopies van het bestand "bestandsnaam".

## ***Eénhandig braille schrijven***

KU Schakelt de Eénhandige werking aan. Standaard = uit. Wissel. Als KU aanstaat, druk een spatietoets na elk karakter.

Om de letter U te typen hoeft u de Punten 1, 3, 6 niet samen in te drukken. Zolang een punttoets ingedrukt is kunt u ze in gelijk welke volgorde indrukken. Bijvoorbeeld, gebruik een vinger om punt3 in te drukken, dan Punt 1 en dan Punt 6. Druk dan op de spatietoets om het karakter te printen.

Om de éénhandige modus uit te schakelen, vergeet niet om K spatie U spatie in te drukken, gevolgd door de enter toets.

Wanneer de MB Writer+ in de éénhandige modus staat zijn er alternatieven beschikbaar voor de samengevoegde commando's. De volgende commando's zijn enkel beschikbaar in de éénhandige modus.

BT	Terugkeer Tab
CR	Nieuwe Regel
IN	Inspringen
LF	Regel Invoeren
NP	Nieuwe Pagina
RL	Regel Invoeren Omkeren
TB	Tab
END	Sluit een open folder

## ***Braille-afbeeldingen maken***

GF Afbeeldings modus. In de afbeeldings modus is de ruimte tussen de puntjes verkleind, zodat het het uitzicht en gevoel van lijnen krijgt in de plaats van puntjes. Er is veel ruimte voor creativiteit en het leren van braille-afbeeldingen versterkt echt de braille code voor de braille leerling. Standaard = uit. Wissel.

Er zijn veel braille-afbeeldingen gratis beschikbaar voor downloaden op [www.mountbattenbrailleur.com](http://www.mountbattenbrailleur.com).

Gebruik de MB-Comm software om die afbeeldingen in uw MB Writer+ te downloaden. Zie ook de Appendix J -Voelbare Afbeeldingen voor voorbeelden van afbeeldingen die u zelf kunt maken.

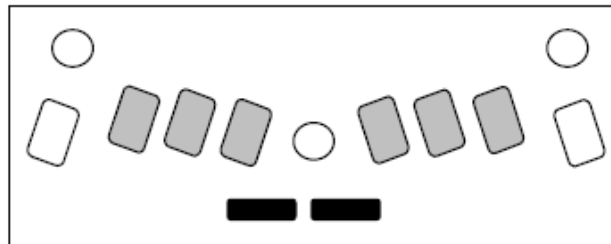
### ***Braille schrijven op Dik Papier, Plastiekfolie of Etiketten***

Bovenop het gebruik van aanslagaanpassing zoals beschreven op de volgende pagina kunt u ook het aantal keren selecteren dat elk puntje aangeslagen wordt door de printerkop. Als u dik papier, of een plastieken etiket met een klevende achterkant gebruikt, moet u mogelijks de multi-aanslag functie gebruiken om goede braille te maken. U kunt kiezen uit een enkele aanslag (standaard) tot en met 4 aanslagen op elk puntje.

MS [x] Multi-aanslag functie. Stelt het aantal aanslagen per puntje in op "x". Nuttig voor het schrijven van braille op zware materialen zoals plastieken braille etiketten. x = 1 tot 4. Standaard = 1

### ***Braille Schrijven op Klein Papier***

Uw MB Writer+ brailleschrijver biedt veel flexibiliteit voor het schrijven van braille op materiaal en papiergroottes die niet standaard zijn.



### ***Werking Zonder Papier***

Als u een klein stuk papier gebruikt (zoals een verjaardagskaart) kan de MB denken dat er geen papier aanwezig is in de machine en weigeren om te printen. Om dit te verhelpen, druk de spatietoets en de nieuwe regel toets samen in. Dit roept de "werking zonder papier" op en betekent dat u braille kunt schrijven op elke kleine pagina.

# Braille Schrijven en Lawaai

Braille op papier schrijven maakt lawaai. Er is geen enkele manier om dit volledig te vermijden, maar er bestaan strategieën en procedures om het lawaai tot een minimum te helpen beperken.

De eerste grote bepalende factor is het type papier dat gebruikt wordt. Lichter papier vereist minder kracht om de puntjes te maken en is dus stiller. De standaard fabrieksinstelling voor de MB Writer+ is lichtgewicht papier, dit is fotokopieerpapier (80 gram). De MB Writer+ is ontworpen om optimaal te werken met dit papier.

Veel mensen vinden het moeilijk om te veranderen van zwaar braillepapier en denken dat braille op lichtgewicht papier niet zal blijven duren. Dit is niet het geval. De MB Writer+ is ontworpen op een manier die ervoor zorgt dat braille op lichtgewicht papier net zo lang meegaat als braille op braillepapier.

De aanslagkracht zou aangepast moeten worden tot op een minimum niveau om ervoor te zorgen dat er een minimum van lawaai geproduceerd wordt bij eender welk gebruikt papier.

De MB Writer+ heeft ook 2 printmodi. De standaardwaarde is voor klassikaal gebruik, is een beetje trager en dus stiller. Als u de MB Writer+ hoofdzakelijk gebruikt voor het printen van braille voor een PC dan kunt u de printmodus gebruiken, die een hoger niveau van lawaai produceert. Wisselen tussen de verschillende modi wordt later beschreven.

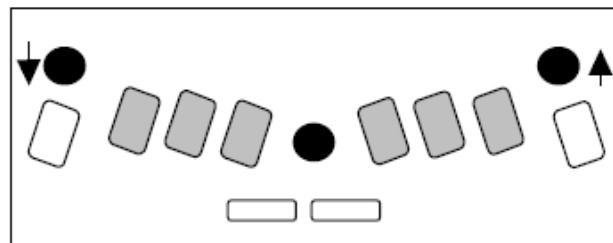
Er zijn ook enkele simpele, nuttige aanpassingen zoals het plaatsen van de MB Writer+ op geluidsabsorberend materiaal (zoals een rubberen mat), vlak voor een stevig object (zoals een muur of een boek), of het installeren van het toestel vooraan in de klas.

Of lawaai al dan niet een probleem wordt in de klas kan ook afhangen van hoe de MB Writer+ (en gelijk welk ander technologisch hulpstuk) geïntroduceerd wordt aan de leraar en de rest van de klas. Een vergadering met de leraar voordat de klas begint is aangeraden. Het uitvinden van enkele simpele spelletjes en activiteiten die de hele klas erbij betrekken kan helpen om de angst en het wantrouwen, die veroorzaakt wordt door een onbekend elektronisch toestel, te overkomen.

Hoe belangrijk de kwestie van lawaai ook mag zijn, de belangrijkste kwestie is het literaire resultaat dat bereikt kan worden door het gebruik van de MB Writer+. Als men focust op het literaire resultaat, dan wordt de kwestie van lawaai gewoonlijk makkelijker aanvaard.

## ***Het Aanpassen van de Aanslag van Punten op Verschillende Types Papier***

Deze functie wordt gebruikt om de aanslagkracht van de puntjes aan te passen aan het gebruikte papier. Voor zwaar braillepapier kan de aanslagkracht verhoogd worden. Voor lichter papier kan de aanslagkracht verminderd worden.



CMD + RF          Aanslag Verhogen

Druk de commandotoets en RF samen in. (Sprak prompt "Omhoog")

CMD + LF          Aanslag Verminderen

Druk de commandotoets en LF samen in. (Sprak prompt "Omlaag")



## ***Veranderen tussen Pritsnelheden***

De MB Writer+ kan zowel gebruikt worden als een brailleschrijver en als een brailleprinter (indien aangesloten op een computer of een braille notitietoestel). Aangezien de primaire functie het schrijven van braille is, heeft de MB Writer+ een standaardinstelling die het meest geschikt is voor het schrijven van braille. Wanneer men het gebruikt als een brailleprinter kan de printsnelheid verhoogd worden.

M            Schrijfsnelheid. Standaardwaarde = Aan. Wissel

Typ commando M om te wisselen naar de Print Modus.

# Leer en Geavanceerde Modus

De leer modus zorgt voor een veilig startpunt. Het is ideaal voor de jonge braille leerling. In de leer modus is uw MB Writer+ enkel een brailleschrijver. De MB Writer+ staat in leer modus als u hem ontvangt van uw leverancier.

Met de geavanceerde modus kunt u alle geavanceerde opties van uw MB Writer+ gebruiken, zoals het vertalen van braille, het gebruik van een pc toetsenbord, en communicatie met andere toestellen zoals notitietoestellen en computers.

## ***Wisselen tussen Leer Modus en Geavanceerde Modus***

Er is één enkel commando dat u toelaat om te wisselen tussen de leer modus en de geavanceerde modus.

ADV Geavanceerd. Gebruik dit commando als u klaar bent om de geavanceerde modus te gebruiken. Het zal “aan” zeggen om aan te duiden dat de geavanceerde modus ingeschakeld is, en het zal “uit” zeggen om aan te duiden dat u terug in de leer modus bent.

Wat gekozen is blijft de standaardinstelling totdat u het opnieuw verandert. De geselecteerde modus zal uitgesproken worden telkens u de MB aanschakelt. De verschillen tussen de leer modus en de geavanceerde modus zijn de volgende:

Leer Modus	Geavanceerde Modus
Eenvoudige braille schrijven	Alle geavanceerde opties beschikbaar
Formatteren van braille	Braille vertaling
Bestanden naar het geheugen schrijven	
Gebruikt enkel Opgenomen Spraak	

Het precieze gebruik van de geavanceerde modus en de leer modus zal bepaald worden door de opvoedkundige doelstellingen en strategieën die van toepassing zijn op elke individuele leerling. De leer modus zou zeker gebruikt moeten worden bij beginnende leerlingen, omdat de onmiddellijke spraak feedback een omgeving creëert waarin ze kunnen ontdekken en uitvinden wat alles doet.

# MIMIC en een PC-toetsenbord Gebruiken

## **Mimic LCD Scherm**

De Mimic is een klein scherm waarop de informatie die u in braille op de MB typt in gewone tekst weergegeven kan worden. Verbind de MIMIC met de 9 pin poort op de rechterzijkant van uw MB en schakel het aan (de schakelaar bevindt zich links aan de achterkant).



## **Leer Modus**

Communicatie met de Mimic staat standaard aan. Als u informatie op de MB Writer+ typt, wordt het vertaald en verzonden naar de Mimic telkens u op de Spatie toets drukt. Als u de communicatie met de Mimic wilt uitschakelen, en toch in de leer modus blijven, dan kunt u het commando MIMIC gebruiken. Standaardwaarde = Aan. Wissel.

## **Geavanceerde Modus**

Als u de Mimic aangesloten en aangeschakeld hebt, en u verandert naar de geavanceerde modus, dan zal Mimic blijven functioneren. Maar als u de MB Writer+ opstart in de geavanceerde modus dan moet u de Mimic aanschakelen met het commando MIMIC.

De Mimic heeft een geheugen van 20k en registreert en bewaart alle ingevoerde informatie. U kunt dus teruggaan naar opdrachten die de leerling eerder gemaakt heeft. De Mimic werkt op dezelfde manier als een printer in die zin dat eenmaal een karakter weergegeven wordt, het niet meer bewerkt kan worden.

Tip: Als een woord gecorrigeerd wordt voordat de spatie toets ingedrukt wordt, dan zal de Mimic enkel het gecorrigeerde woord weergeven.

Eenmaal u de Mimic aangeschakeld hebt, als u op een knop drukt om doorheen de tekst te scrollen, zullen nieuwe woorden die in braille geschreven worden op de MB Writer+ niet langer automatisch op het scherm verschijnen. U zult de "scrol naar beneden" knop moeten indrukken om de laatst aanwezige karakters te vinden.

De Mimic kan verbonden worden met een computer en gebruikt de MB-Comm software die bijgeleverd werd bij uw MB Writer+. Alle informatie in de Mimic kan naar de computer verzonden worden voor opslag of voor verdere analyse.

## **PC Toetsenbord**

Met de MB Writer+ uitgeschakeld, kan u een pc toetsenbord verbinden met de poort aan de achterkant van de MB Writer+. U moet een verbinding hebben type PS2.

Schakel de MB Writer+ aan en typ op het pc toetsenbord. Dit produceert onmiddellijk braille en kan de basis zijn voor een leuke activiteit met als doel het introduceren van de MB Writer+ in een klas.



**BELANGRIJK:** Om juist vertaalde en geformatteerde braille te verkrijgen moet u de vertalen aanschakelen. Dit wordt in detail beschreven in het Hoofdstuk VOORWAARTSE VERTALING.

# **MB-Comm: Het overdragen van Bestanden tussen de MB Writer+ en een PC**

MB-Comm is een softwareprogramma dat geleverd wordt op een CD bij elke MB Writer+, zonder extra kost. Het dient voor het zenden en ontvangen van informatie tussen de MB Writer+ en een computer, of tussen de Mimic en een computer.

MB-Comm is eenvoudig te installeren en te gebruiken. Het is een krachtig hulpmiddel dat het mogelijk maakt voor leerkrachten, ouders en leerlingen om elektronische informatie (van het Internet, encyclopediën etc) te verkrijgen, en het naar de MB Writer+ te verzenden voor vertaling en print. Aan de andere kant maakt het het ook mogelijk voor de leerlingen om werk naar de computer te zenden en op te slaan.

MB-Comm heeft ook een krachtig kenmerk genoemd CHAT MODE die tweezijdige communicatie mogelijk maakt tussen een ziende persoon en een blinde of doofblinde persoon.

## ***Instructies voor de Installatie***

### **1. Voor Nieuwe MB-Comm Gebruikers**

Sluit alle programma's af die eventueel nog actief zijn op uw pc alvorens de CD in de cd-speler te plaatsen.

De CD zou automatisch moeten starten. Als dit niet gebeurt, open dan het START menu en selecteer "Mijn Computer". Selecteer het CD icoontje en open het "Setup.exe" programma. Het installatieprogramma zal draaien en MB-Comm op uw computer installeren.

### **2. Voor Bestaande MB-Comm Gebruikers**

U moet eerst de MB-Comm verwijderen.

Om de oude versie te verwijderen alvorens de nieuwe versie te installeren:

- Ga naar de START knop – Instellingen – Controlepaneel.
- Open de Toevoegen/Verwijder Programma folder.
- Scroll naar beneden op de lijst totdat u de MB-Comm vindt
- Selecteer de MB-Comm en druk dan op de toevoegen/verwijderen knop. (Als u gevraagd wordt wat te doen met gedeelde bestanden, verwijder niet, laat hen op hun plaats). Eenmaal de oude versie verwijderd is volg dan de instructies als voor nieuwe gebruikers.

## ***De MB Writer+ Verbinden***

Schakel zowel de PC als de MB Writer+ uit.

Neem de USB Perifere kabel die bijgeleverd werd met uw MB Writer+.

- Voor de Computer: Verbind de USB kabel met een USB poort op de computer.
- Voor de MB Writer+: Verbind het andere eind van de USB kabel met de UBS perifere poort op de rechterzijde van de MB Writer+.

Schakel de PC aan. Schakel dan de MB Writer+ aan.

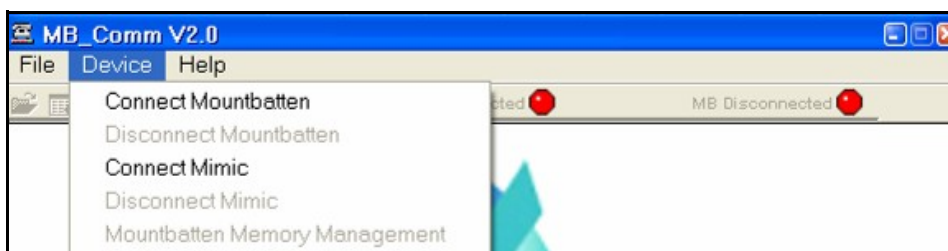
Dezelfde procedure geldt als u een seriële connectie gebruikt.

**Noot:** De Mimic kan ook verbonden worden met de MB-Comm door middel van een seriële kabel.

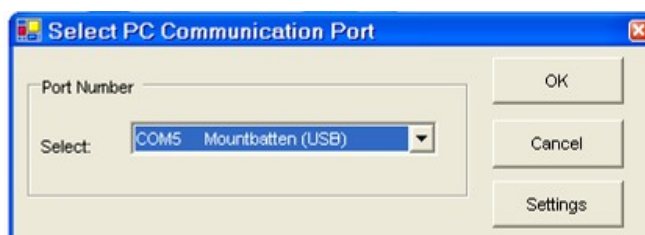
## De MB-Comm Gebruiken

Open de MB-Comm door het Windows START icoontje te openen, naar PROGRAMMA'S te gaan, en op MB-Comm te klikken. Of selecteer het MB-Comm icoontje op uw bureaublad.

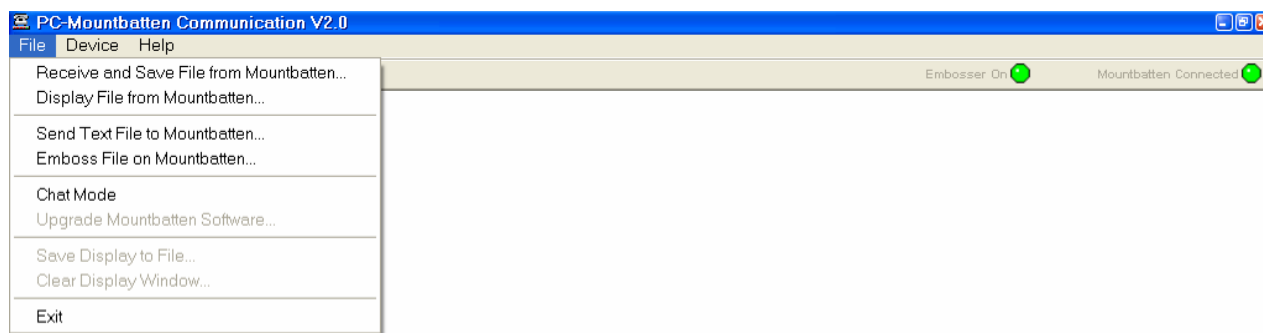
1. Vanuit het opstart schermmenu, selecteer toestel en dan verbind. Alle andere drop-down menu's blijven ontoegankelijk totdat de MB Writer+ verbonden is.



2. Selecteer de poort die gebruikt wordt om de MB Writer+ met de computer te verbinden.



Communicatie zal dan gerealiseerd worden en zal auditief aangeduid worden door de MB en visueel door de rode knoppen op de werkbalk die groen worden. U kunt nu gelijk welke optie van de MB-Comm gebruiken door het Menu item van uw keuze te selecteren.



MB-Comm maakt het mogelijk om makkelijk informatie over te brengen tussen de MB Writer+ en een computer. Denk eraan dat de bestanden die u naar de MB verzendt vertaald moeten worden voor het printen, gelieve dus eerst de volgende hoofdstukken over het vertalen van braille te lezen.

Er is ook op gelijk welk moment een helpmenu beschikbaar in de MB-Comm. Elke menuoptie wordt in detail beschreven.

Beschrijvingen van de MB-Comm functies vindt u verder.

## ***Bestanden van de Mountbatten ontvangen en bewaren***

1. In het Bestand menu, selecteer “Ontvangen en bewaren van bestanden van de MB”.
2. Een venster opent, die u vraagt om een bestand te selecteren van het MB Writer+ geheugen.

Als u een bestand selecteert zonder de ‘omgekeerde vertaling’ (vertaling van braille naar tekst) te activeren, dan zal de MB-Comm de ASCII karakters van die folder weergeven. Dit maakt het mogelijk om bestanden te verzenden met wiskunde of steno ‘as is’ (zonder enige vertaling)

Om de omgekeerde vertaling te activeren, typ het commando `BUSB` (of `BS1` als u de Seriele poort 1 gebruikt, of `BS2` voor de Seriele poort 2)

3. U kan dan de bestanden in uw computer bewaren

## ***Een bestand van de Mountbatten weergeven***

Volg dezelfde stappen als hierboven

De tekst wordt weergegeven op het MB-Comm scherm

U kan het als een bestand in de computer bewaren

## ***Verzend een Tekstbestand naar de Mountbatten***

1. In het Bestand menu, selecteer “Zend Tekstbestand naar Mountbatten”
2. Selecteer het tekstbestand (.txt) die u in het MB Writer+ geheugen wil bewaren. Als u een MS Word document gebruikt, bewaar het eerst als type (.txt).
3. Eenmaal u het bestand geselecteerd hebt, rechterklik erop, en selecteer OPEN.
4. Het .txt bestand zal openen (standaard met het gebruik van Notepad of Wordpad).

**Noot:** Om het tekstbestand in braille te vertalen, moet u de voorwaartse vertaling activeren.

5. Voer het commando `{fe}` in aan de bovenkant EN aan het einde na de laatste regel van het bestand, en sluit dan het bestand.

De MB Writer+ zal uw bestand opslaan met een minimale formattering. Als u uw tekst moet formatteren, gelieve dan bijkomende commando’s in te voegen zoals `FISH`, `FLIST` ... in uw tekst. (zie het hoofdstuk `VOORWAARDSE VERTALING – Print naar Braille` voor meer informatie).

## ***Bestanden printen op de Mountbatten***

1. Volg stappen 1 tot 5 zoals voor “Tekstbestand naar de Mountbatten zenden” hierboven.
2. De MB Writer+ zal nu uw bestand printen, met het gebruik van de MB Writer+ standaardinstellingen.

## ***Chat modus***



Deze unieke functie zorgt voor een eenvoudig communicatiewerktuig tussen een ziende persoon en een blinde of doofblinde persoon. Voor bijkomende informatie over deze modus, ga naar het hoofdstuk `BRILLE CHAT`.

# Braille Vertalen

De MB Writer+ is in staat om braille naar tekst te vertalen en vice versa tekst naar braille. Door een pc toetsenbord of computer met de MB Writer+ te verbinden, kan tekst vertaald worden naar braille; dit staat bekend als voorwaartse vertaling.

Door de Mimic of een printer aan te sluiten, kan de MB Writer+ braille naar gedrukte tekst vertalen; dit staat bekend als omgekeerde vertaling .

Deze faciliteiten zijn belangrijke werktuigen voor de succesvolle uitvoering van braille in de klas en bijgevolg voor de integratie van een leerling die braille gebruikt.

<i>Voorwaartse Vertaling</i>	Tekst 	Braille
	Gewone tekst (van gelijk welke bron) omzetten naar braille.	
<i>Omgekeerde Vertaling</i>	Tekst 	Braille
	De braille die u typt op het MB toetsenbord naar gewone tekst omzetten.	
<i>Braillecode</i>	De braillecode die geïnstalleerd is op uw machine is de gepaste code voor uw land. De MB Writer+ kan ook de braillecodes voor andere landen bevatten.	
<i>Buitenlandse Letters</i>	Onafhankelijk van de gebruikte braillecode kunt u buitenlandse karakters in uw tekst gebruiken.	

## **Universele Braille Instellingen**

De standaardinstellingen van de braille van de MB Writer+ zullen variëren van land tot land. U kunt evenwel een universele braillesetting selecteren die zowel op voorwaartse als op omgekeerde vertaling van toepassing is.

- GR1                    Stelt alle vertaling in op niet samengevoegde braille (graad 1)
- GR2                    Stelt alle vertaling in op samengevoegde braille (graad 2)
- GR0 (nul)            Stelt alle vertaling in op computerbraille (graad 0)

Eenmaal deze commando's ingevoerd zijn blijven ze bewaard als de standaardinstelling zelfs nadat u de MB Writer+ uitgeschakeld hebt. U kunt echter ook de karakteristieken van ofwel de voorwaartse vertaling ofwel de omgekeerde vertaling veranderen door het gebruik van het commando die hieronder beschreven wordt. Dit zorgt voor een grote flexibiliteit zodat u braille kunt produceren en vertalen die precies aangepast is aan de noden van elke individuele leerling.

# Voorwaartse Vertaling: Tekst Omzetten naar Braille

De instelling en commando's van de voorwaartse vertaling gelden enkel in de geavanceerde modus.

Voorwaartse vertaling betekent dat u gewone tekst kunt verzenden naar de MB Writer+ en die zal het omzetten naar braille en het op papier printen of het opslaan in het geheugen als een braillebestand. De bronnen van de tekst kunnen komen van een gewoon PC toetsenbord, direct verbonden met de MB Writer+, een draagbaar notitietoestel, of een computer.

De meest voorkomende manier voor het gebruik van voorwaartse vertaling op de MB Writer+ is via een pc toetsenbord. Op deze manier kan eender wie informatie op het pc toetsenbord schrijven en het automatisch vertaald en omgezet krijgen naar braille. Dit is een zeer krachtig instrument in een opvoedings-omgeving, aangezien het iedereen toelaat om deel te nemen in braille. Het is ook enorm handig voor het achterlaten van braille notities en het produceren van ander braillemateriaal (zoals verjaardagskaarten)

## **Een PC Toetsenbord gebruiken**

- 1) Schakel de MB Writer+ uit en verbind het pc toetsenbord met de daarvoor bestemde poort op de achterkant van uw MB Writer+
- 2) Schakel de MB Writer+ aan
- 3) Op het MB Writer+ toetsenbord, voer het commando FE in

Nu, begin gewoon te typen op het pc toetsenbord. De MB Writer+ slaat de tekst die u aan het schrijven bent op in een buffer met tachtig karakters, om er zeker van te zijn dat alle samengevoegingen en braileregels correct gevolgd worden. Op gelijk welk moment kunt u de buffer leegmaken door de Entertoets tweemaal in te drukken. Als u blijft typen dan zal de buffer zichzelf automatisch leegmaken elke tachtig karakters.

## **Commando's Invoeren Op een PC Toetsenbord**

Veel toetsen op het PC toetsenbord hebben dezelfde functie als de toetsen op de MB.

<b>Toetsen op het PC Toetsenbord</b>	<b>Toetsen op het MB Toetsenbord</b>
Escape	Commando
End	Enter
F1	Linker Functie
F2	Rechter Functie
F3	Linker en Rechter Functie samen
Enter	Nieuwe Regel
Pijl omlaag	Spatie en Nieuwe Regel samen
Pijl omhoog	Spatie en Terugkeertoets samen
Linkerpijl	Terugkeertoets
Rechterpijl	Spatie
Spatie	Spatie
Terugkeertoets	Wis



Dus om het commando FE in te voeren op het PC toetsenbord; druk op Escape, typ FE, druk dan op de End toets.

### **Basis Voorwaartse Vertaling**

Eenmaal de voorwaartse vertaling ingeschakeld is (door het gebruik van het FE commando) kunt u een modus selecteren genoemd basis voorwaartse vertaling die nuttig is voor het werken met beginnende braille leerlingen voor het geheel van de klasactiviteiten.

FB In basis mode wordt elk woord geprint nadat de spatietoets is ingedrukt. Deze functie wisselt automatisch naar niet samengevoegde braille (graad 1). Standaardwaarde = UIT. Wissel

Noot: Als de basis voorwaartse aan staat, zal de MB Writer+ de "koppeltokens" en vele andere voorwaartse vertaling commando's en instellingen negeren, met inbegrip van commando's voor het formatteren en de patroon commando's.

### **Samenvatting van de Voorwaartse Vertaling**

#### **Schakel de Voorwaartse Vertaling aan**

FE	Vertaal voorwaarts en print. Wissel
FM bestandsnaam	Vertaal voorwaarts en zend naar 'bestandsnaam' in het geheugen (schakelt de printer uit).
FM Append	Vertaal voorwaarts en voeg toe aan het eerder opgeslagen bestand met de naam 'bestandsnaam'.
FM END	Sluit het bestand en schakelt de voorwaartse vertaling uit. En schakelt het printen terug aan.

#### **Verander de Graad van Braille**

FGR graad Selecteer de vertalings graad, waar 'graad' 1 of 2 kan zijn. Standaardwaarde = 2 (voor Engels)

#### **Gebruik Buitenlandse karakters in uw Tekst**

Voor informatie over het gebruik van buitenlandse talen, of buitenlandse karakters, gelieve APPENDIX J te lezen.

#### **Uw Braille Formatteren**

FLIT Letterlijke Modus. Wordt gebruikt voor het maken van kolommen en tabellen in braille. Als het aangeschakeld is, dan start u een nieuwe regel in braille elke keer u een nieuwe regel in tekst begint.

#### **Cursief**

FIT Als dit aangeschakeld is, dan zorgt het ervoor dat de daaropvolgende tekst cursief gemaakt wordt in braille. Standaardwaarde = uit. Wissel

#### **Koppeltokens**

FHYP Als dit aangeschakeld is, dan worden de braillewoorden aan het eind van een regel opgebroken. Standaardwaarde = uit. Wissel

## Automatische Inspringing

FIN Wanneer FIN aangeschakeld is dan wordt de huidige braillekolom opgeslaan en worden de daaropvolgende braileregels ingesprongen naar die kolom.

## Verwijderen van Meervoudige Spaties

FSH Verwijdert alle meervoudige spaties en tabs die zich in de tekst bevinden door enkele spaties in de braille. De standaardwaarde = aan. Wissel

## Breuk Modus

FFR Zorgt ervoor dat tekstbreuken vertaald worden naar braillebreuken door het gebruik van lagere numerieke tekens voor de benoemer. Een wiskundig scheidingsteken wordt gebruikt na de braillefractie als het onmiddellijk gevolgd wordt door punctuatie. Standaardwaarde = uit. Wissel

## Hoofdletters

FCL Wordt gebruikt bij het vertalen van tekst in hoofdletters. Als het ingeschakeld is, verhindert het dubbele hoofdlettertekens voor woorden die al volledig in hoofdletters staan. Standaardwaarde = uit. Wissel

## Nieuwe Pagina

NP Forceert een nieuwe braillepagina.

## Nieuwe Paragraaf

FPA Forceert een nieuwe brailleparagraaf. Wordt gebruikt voor het aanduiden van een nieuwe paragraaf die samenvalt met de bovenkant van een tekstpagina.

## Lijsten en Tabellen

Deze commando's vereenvoudigen het opmaken van lijsten of tabellen, zoals spellingslijsten, inhoudstafels, etc. Creëer twee of drie kolommen, door ofwel de standaardinstellingen te gebruiken of instellingen geselecteerd door de gebruiker. Elke kolom wordt gespecificeerd als een percentage van de lengte van de braileregel.

FLIST Maakt de creatie mogelijk van eenvoudige lijsten of tabellen. Dit zorgt voor een tabel met drie kolommen, van 40%, 40% en 20% breed. Bijvoorbeeld: Als uw braillepagina 40 cellen breed is dan zal de standaard drie kolommen geven, met elk een celbreedte van 16, 16 en 8. Standaardwaarde = Uit. Wissel

FLIST n1 n2 Dit commando zorgt ervoor dat u de kolombreedtes kunt specificeren als een percentage van de regellengte. De waarden toegewezen aan n1 en n2 zullen bepalen of u twee of drie kolommen wil. Als de waarden van n1 en n2 uitkomen op een even 100% dan krijgt u twee kolommen met breedtes in de proporties zoals eerder gepreciseerd. Als ze niet uitkomen op een even 100% dan krijgt u drie kolommen, waarbij de derde kolom het overschot is. In het geval van drie kolommen, kan de derde kolom niet groter zijn dan 90% of kleiner dan 10%.

Bijvoorbeeld:

FLIST 3 7 is ok. Dit geeft drie kolommen 3% 7% 90%

FLIST 50 50 is ok. Dit geeft twee gelijke kolommen.

FLIST 33 33 is ok. Dit geeft drie gelijke (33, 33, 34) kolommen

FLIST 5 4 geeft een foutmelding. ( $n_1+n_2$  is kleiner dan 10%).

FLIST 50 45 geeft een foutmelding. ( $n_1+n_2$  is groter dan 90%)

Typ de tekst die u wil en splits de notities voor elke kolom door 2 of meer spaties te plaatsen tussen elke notitie. Als de notitie voor een kolom te lang is dan zal het samengevoegd worden met de volgende regel maar zal het in de kolom blijven. Druk op de enter toets op het pc toetsenbord om een nieuwe regel te starten.

U kunt geen lege kolommen hebben, behalve de eerste kolom, en kolommen twee en drie zijn altijd juist verantwoord.

### **Sla uw Voorkeursinstellingen Op**

SAVE FT            Slaat al uw huidige voorwaartse vertaling instellingen op, waaronder braille graad, taal, en uitvoer instellingen.

STD FT            Herstelt alle standaardinstellingen voor de voorwaartse vertaling.

Raakt niet aan de reeds opgeslagen instellingen.

RESTORE FT      Herstel alle opgeslagen voorwaartse vertaling instellingen.

# Omgekeerde Vertaling – Braille naar Tekst Omzetten

De volgende commando's voor omgekeerde vertaling zijn enkel van toepassing in de Geavanceerde Modus.

Om tegelijkertijd een tekst- en een braillekopie te maken, moeten we een taak uitvoeren die omgekeerde vertaling genoemd wordt – van braille naar tekst gaan. De opties om de vertaalde tekst voortgebracht door de MB Writer+ te zien zijn;

- De tekst zien op de Mimic
- De tekst zien op een gewone inktprieter (zie notas over het selecteren van de juiste prieter op het einde van dit hoofdstuk)
- Zend het als een bestand naar een PC of een braille notitietoestel

## **De Omgekeerde Vertaling Aanschakelen**

BP                      Vertaal Omgekeerd naar de Parallele Poort. Wissel. Gebruik dit wanneer u een gewone prieter verbonden hebt met de parallele/prieter poort.

of    BS1                Vertaal Omgekeerd naar de Mimic poort. Wissel

of    BS2                Vertaal Omgekeerd naar de S2 Seriële poort. Wissel

of    BUSB                Vertaal Omgekeerd naar de USB poort. Wissel

Gebruik deze seriële commando's wanneer u uw vertaald bestand wil verzenden naar een serieel toestel (zoals een notitietoestel of een seriële prieter).

De MB Writer+ slaat informatie die geprint moet worden op in een buffer en zendt het naar de prieter om de tachtig karakters. Als u de buffer wil leegmaken voordat er tachtig karakters ingevoerd zijn, druk dan tweemaal op de Nieuwe Regel toets op de MB Writer+.

Het kan vaak gebeuren dat er weinig reden is om nog meer commando's te leren, vooral bij jongere leerlingen waar enkel een eenvoudige printkopie van wat in braille geschreven werd nodig is. Voor meer geavanceerde gebruikers bestaat er een uitgebreide collectie van commando's (zie volgende) die het u mogelijk maken om het formaat en uitzicht van de geprinte uitvoer aan te passen.

## **De Gebruikte Braillegraad of Code Veranderen**

BGR [graad]            Vertalingsgraad, waar "graad" 1 of 2 kan zijn. Standaardwaarde = 2.

BFC [taal]             Selectie van de buitenlandse karakters, waar [taal] één van de volgende codes kan zijn;

OZ=Australisch

ITL=Italiaans

DAN=Deens

NOR=Noors

UK=Engels

SP=Spaans

FR=Frans

SWE=Sweeds

GER=Duits

USA=Verenigde Staten

GRK=Grieks

DUT=Nederlands

FIN=Fins

POR=Portugees

Met het gebruik van dit commando kunt u buitenlandse of geaccentueerde karakters in uw tekst invoegen.

## ***Uw Printpagina Formatteren***

### **Automatische Inspringing**

BIN                               Zorgt ervoor dat alle daaropvolgende regels inspringen tot de huidige cursorpositie. Standaardwaarde = Uit. Wissel

### **Centreren**

BCE                               Als het aangeschakeld is, zorgt dit ervoor dat de tekst gecentreerd wordt tussen de linker- en rechtermarge. Standaardwaarde = uit. Wissel

### **Kolommen en Tabellen**

BLIT                              Literatuur modus. Als dit aangeschakeld is, dan brengt elke nieuwe regel in braille een nieuwe regel in tekst voort. Als dit uitgeschakeld is, wordt een nieuwe regel in braille genegeerd in de tekstkopie (om te vermijden dat de tekst afgebroken wordt). Standaardwaarde = uit. Wissel

BSH                               Verwijdert harde spaties. Zorgt ervoor dat meerdere spaties en tabs in uw braille omgezet worden naar enkele spaties en tabs in de tekst. Standaardwaarde = Uit. Wissel

### **Marges, Regellengte, Papiergroottes**

#### *Linker Marge*

BLM [x]   Stelt de breedte van de linker marge in op 'x' lege spaties vanaf de linkerzijde van het papier. De maximumwaarde van 'x' is 30. Standaardwaarde = 8.

#### *Rechter Marge*

BRM [x]   Stelt de breedte van de rechter marge in op 'x' lege spaties vanaf de rechterzijde van het papier. De maximumwaarde van 'x' is 30. Standaardwaarde = 8.

#### *Boven Marge*

BTM [x]   Stelt een marge in van 'x' lege regels vanaf de bovenkant van de pagina voordat het printen begint. De bovenmarge mag de vormlengte niet overschrijden, en zeker niet de papierlengte. Standaardwaarde = 3.

#### *Regellengte*

BLL [x]   Stelt de breedte van de tekstregel in, marges inbegrepen, tot 'x' karakters, met 10 karakters per inch. De maximumwaarde van 'x' is 132. Standaardwaarde = 80.

**Noot:** Wanneer u de marges en de regellengtes instelt, dan krijgt u een foutmelding indien de regellengte min de marges niet minstens 10 schrijfbaar karakters overlaat overheen de pagina.

#### *Formulierlengte*

BFL [x]   Stelt de lengte van de pagina in op "x" regels, aan 6 regels per verticale inch. De maximumwaarde van "x" is 100. De standaardwaarde = 66.

### *Paginalengte*

BPL [x] Stelt het aantal gedrukte regels op de pagina in op "x" regels. De paginalengte mag de formulierlengte niet overschrijden. Standaardwaarde = 60.

### *Hoofdletterslot*

BCL Geeft de uitgevoerde tekst in hoofdletters weer als het aangeschakeld is en keert terug tot de normale spiegeling van de toetsaanslagen als het uitgeschakeld is. Standaardwaarde = Uit. Wissel

### *Breuk Modus*

BFR Zorgt ervoor dat braillebreuken vertaald worden naar tekstbreuken door het gebruik van het deelteken om de teller en noemer te scheiden. Vereist het gebruik van het Wiskundige Braille scheidingsteken (Punt 6) tussen de breuk & de daaropvolgende punctuatie.

### *Tabulering*

De tab stop posities staan in verband met de tekstuitvoer.

Standaardinstellingen zijn 9, 17, 25, 33, 41, 49, 57, 65, 73 en 81.

BTBC Verwijdert alle huidige tabstops

BTBA [x] Stelt een extra tab stop in op positie "x"

### *Regelspatiëring*

BLS [x] Stelt de regelspatiëring van de tekst in op "x", die een waarde kan hebben van 1 tot 10. Standaardwaarde = 1.

### *Pagina Juist Zetten*

BPJ Als dit ingeschakeld is, zorgt het ervoor dat de geschreven tekst uitgelijnd wordt met de beide marges. Dit kan ervoor zorgen dat er extra spaties in de tekst ingevoerd worden. Standaardwaarde = af. Wissel

### *Rechts Uitlijnen*

BRA Als dit ingeschakeld is, wordt de tekst uitgelijnd naar de rechter marge. Als dit uitgeschakeld is, dan wordt de tekst uitgelijnd naar de linker marge. BRA heeft voorrang op BPJ. De regellengte & horizontale marges kunnen mogelijks niet veranderd worden zolang de BRA aangeschakeld is en tabs worden omgezet naar enkele spaties. Standaardwaarde = uit. Wissel

### *Paginanummering*

BPN [x] [p] Schakelt de paginanummering aan of uit op de gewenste positie 'p' met een waarde van 'x'. De maximale waarde van 'x' is 1000, en de aanvaardbare positiecodes zijn:

TL	Top Links	BC	Bodem Centrum
TC	Top Centrum	BR	Bodem Rechts
TR	Top Rechts	OFF	Schakel Uit
BL	Bodem Links	ON	Schakel paginanummering aan

BPNT [braille] Creëert een reeks tekst die samen met de paginanummers geschreven wordt, waar “braille” de tekst is die geprint wordt.

**Noot:** Om de tekst te positioneren en de nummering aan en af te zetten, gebruik het BNP commando zoals hierboven aangegeven. De maximale lengte van de tekst is 15 karakters, geen punctuatie toegelaten.

# Het Selecteren van een Printer om met uw MB te Gebruiken

Er zijn weinig printers geschikt om verbonden te worden met uw MB. Quantum Technologie raadt de Epson LX 300 aan of een gelijkaardige matrix printer.

Alle Punt-matrix printers werken goed. Sommige oudere bubble-jet printers werken ook goed.

Deze printers worden verbonden met de MB Writer+ via de "Parallele uitvoer" poort die zich aan de achterkant van de MB Writer+ bevindt. Een parallelle kabel wordt voor dit doel bijgeleverd met de MB Writer+.

De meerderheid van printers worden tegenwoordig echter vermeld als "Printers enkel met Windows" Dit betekent dat ze een Windows besturingssysteem nodig hebben (OS) om te werken. Printers die enkel met Windows werken zullen niet compatibel zijn met de MB Writer+ omdat die geen Windows OS gebruikt.

Bij twijfel gelieve uw verdeler te contacteren voor een verheldering alvorens een printer aan te kopen.

Tip: De Mimic is een goed alternatief voor een tekstprinter, en het maakt het mogelijk voor een ziende persoon om braille onmiddellijk te lezen.



# Braille Chat (ook de Doofblinde Modus genoemd)

De MB Writer+ heeft enkele unieke kenmerken die gebruikt kunnen worden om een eenvoudig communicatiemiddel aan te bieden tussen een ziende en een blinde of doofblinde persoon. Deze werkingsmodus gebruikt zowel de Mimic als een PC toetsenbord. Beide toestellen moeten aangesloten worden aan de MB Writer+ en aangeschakeld worden.

Deze communicatiemodus wordt de CHAT modus genoemd. Om de CHAT modus aan te zetten gebruikt u het volgende commando:

CHAT Dit maakt het voor één persoon mogelijk om braille te schrijven op het MB Writer+ toetsenbord en om een tekstuitvoer te produceren, die getoond wordt op de Mimic. Een andere persoon kan dan op het PC toetsenbord typen en braille produceren op de MB Writer+. Standaardwaarde = uit. Wissel

Zodra u de CHAT modus aanzet, zal de MB Writer+ 'omgekeerde vertaling aan' zeggen. Dit betekent dat de omgekeerde vertaling aangeschakeld is. Typ een bericht op het braille toetsenbord en het zal als tekst op de Mimic verschijnen.

In CHAT modus gebruikt u de LF en RF toetsen om af te wisselen tussen braille en tekst.

*Als de persoon die het braille toetsenbord gebruikt een bericht wil schrijven, dan moet die de RF indrukken (de MB zal 'omgekeerde vertaling aan' zeggen). Schrijf dan een bericht op het braille toetsenbord die als tekst op de Mimic zal verschijnen.*

*Als de persoon die het pc toetsenbord gebruikt een bericht wil schrijven, moeten ze op de F1 toets op het pc toetsenbord indrukken (de MB zal nu 'voorwaartse vertaling aan' zeggen). Typ dan een bericht op het pc toetsenbord die dan als braille op de MB Writer+ zal verschijnen.*

## Belangrijk:

- Als u wil dat de uitvoer in braille verschijnt bij het gebruik van het computer toetsenbord, denk er dan aan om de entertoets tweemaal in te drukken of wacht totdat de vertalingsbuffer na tachtig karakters geleegd wordt.
- De Mimic zal de tekst continu weergeven.

Deze twee personen kunnen nu een conversatie voeren. Om deze procedure aan een doofblinde persoon uit te leggen, wordt het doofblinde alfabet bijgevoegd.

**Noot:** Dezelfde chat Modus is beschikbaar bij het gebruik van de MB Writer+ en de MB-Comm software op uw pc (zie sectie over de MB-Comm).



# Braille Printen

## ***Uw MB gebruiken als een Printer***

De MB Writer+ kan gebruikt worden als een gewone brailleprinter voor notitietoestellen en pc's. Wanneer u uw MB als een brailleprinter voor een pc gebruikt wordt het aangeraden om een vertalingsprogramma voor braille gebaseerd op Windows (zoals Monty) te gebruiken.

Uw MB kan enkele pagina's of een continue aanvoer van pagina's gebruiken, maar de MB zal enkel betrouwbaar continu printen als u een lichtgewicht papier gebruikt. (gewoon printpapier).

De MB Writer+ moet in de Geavanceerde Modus staan om de parallelle of seriële poorten voor het verbinden van de pc te gebruiken.

## ***Constance Papieraanvoer***

- |       |  |
|-------|--|
| CP    | Constance papieraanvoer. Standaardwaarde = uit. Wissel   |
| CPA x | Voeg de extra waarde "x" toe aan de formulierlengte wanneer u continue papieraanvoer gebruikt. |

## ***Papiergrootte***

- |        |   |
|--------|---|
| FL x.y | Formulier Lengte. Stel de fysieke lengte van het papier in (in inches of centimeters) |
|--------|---|

## ***Paginanummering***

- |        |   |
|--------|---|
| PN [x] | Begin de paginanummering met als startwaarde 'x'. |
|--------|---|

## ***Controle van de Brailleuitvoer***

- |      |  |
|------|--|
| EL x | Laat enkel 'x' blanco regels toe tijdens het printen. Regels groter dan 'x' zullen verwijderd worden. Dit vermijdt het ontstaan van grote lege gebieden op uw braillepagina's. |
| CAP  | Caps lock. Standaardwaarde = uit. Wissel   |

## ***Selecteer de Printsnelheid***

- |   |   |
|---|---|
| M | Wissel tussen Schrijfsnelheid en Printsnelheid. Standaardwaarde = Schrijfsnelheid. Wissel |
|---|---|

Wanneer de MB Writer+ aan het printen is:

- Als u wil pauzeren, druk dan op de commandotoets
- Als u wil hervatten, druk op gelijk welke blauwe toets
- Om te stoppen, druk op gelijk welke zwarte toets

# Appendix A - Internationaal Fonetisch Alfabet

A - Alpha  
B - Bravo  
C - Charlie  
D - Delta  
E - Echo  
F - Foxtrot  
G - Golf  
H - Hotel  
I - India  
J - Juliet  
K - Kilo  
L - Lima  
M - Mike  
N - Nevada  
O - Oscar  
P - Papa  
Q - Quebec  
R - Romeo  
S - Sierra  
T - Tango  
U - Uniform  
V - Victor  
W - Whiskey  
X - X-ray  
Y - Yankee  
Z - Zulu

# Appendix B - Probleemoplosser

Als u problemen ervaart met de werking van uw MB Writer+, dan is er ondersteuning beschikbaar om u of uw hulppersoon te helpen om het probleem te constateren.

## **Status- en foutmeldingen**

De volgende meldingen worden gesproken door het gebruik van de Opgenomen stem in gelijk welke modus, of als Opgenomen of Gesynthetiseerde spraak in gebruik zijn. Een continue status of foutmelding kan enkel geannuleerd worden door uw MB Writer+ uit te schakelen.

Statusmeldingen vertellen u in welke staat uw MB Writer+ is. De meeste meldingen vertegenwoordigen geen problemen die de terugkeer van het toestel voor onderhoud zouden rechtvaardigen. Foutmeldingen adviseren u over problemen die ernstiger zouden kunnen zijn en die assistentie van een expert nodig hebben om opgelost te geraken.

<b>Statusmelding</b>	<b>Beschrijving</b>
<i>Opladen</i>	Uw MB Writer+ batterij is aan het opladen
<i>Niet Aan het Opladen</i>	U MB Writer+ is niet verbonden met een uitwendige stroombron
<i>Batterij OK</i>	De batterij is voor 2/3 opgeladen
<i>Batterijspanning Laag</i>	De batterij is laag. U moet de batterij herladen. Verbind zo snel mogelijk met de stroom.
<i>Batterij Leeg Opladen</i>	De batterij is leeg. Herlaad gedurende 24 uur. Als dit niet werkt 1. Controleer of u de juiste stroomadapter gebruikt 2. controleer of de stroomadapter werkt en dat u er stroom komt uit het stopcontact.
<i>Fout Formulier Lengte</i>	De eigenlijke lengte van het gebruikte papier komt niet overeen met de geselecteerde papierlengte.
<i>Invoer Buffer Vol</i>	Ofwel is de typsnelheid op het PC toetsenbord te snel, ofwel is de MB Writer+ aan het wachten om de invoer buffer te legen. Gelieve te wachten totdat de buffer is leeggemaakt.
<i>Toetsenbord Buffer Vol</i>	Ofwel is de typsnelheid op het braille toetsenbord te snel, ofwel is de MB Writer+ aan het wachten om de invoer buffer te legen. Gelieve te wachten totdat de buffer is leeggemaakt.
<i>Seriële Buffer Vol</i>	De MB PRO kan geen verdere informatie ontvangen via de seriële poort (gewoonlijk van een PC of braille notitietoestel. Gelieve uw MB Writer+ opnieuw op te starten.
<i>Geheugen Vol</i>	U moet enkele bestanden uit het geheugen wissen om wat plaats vrij te maken.
<i>Dubbel bestand. Fout</i>	Bestandsnaam bestaat reeds. Gebruik een andere bestandsnaam.
<i>Printer niet gereed Printer niet gevonden</i>	Printer niet gevonden, niet aangeschakeld of niet aangemeld.

<b>Statusmelding</b>	<b>Beschrijving</b>
<i>Backup Batterij Laag</i>	RAM backup batterij laag. Vervang de batterij (dit moet gedaan worden in de werkwinkel van uw verdeler)
<i>Printerkop Geblokkeerd</i>	De MB Writer+ kan de marge niet vinden. Het papier zit vast of er is een andere belemmering.
<i>Braillekop bewogen. Fout</i>	De kop heeft tijdelijk vastgezet en de gebruiker heeft zijn beweging belemmerd. Schakel aan/af dan aan. Als het na dit nogmaals gebeurt, bel dan uw verdeler.
<i>Seriële Interface Fout</i>	Onjuiste bit ratio, overeenkomst of aantal bits. Controleer de instellingen op uw computer.
<i>Systeemfout</i>	Fout in de werking van het systeem. Storing in de Moederbord circuits. Probeer aan/af zetten.
<i>Batterij Temperatuur Fout</i>	Foute Temperatuur. De batterijtemperatuur heeft <0° of >60°C overschreden. Schakel uit voor 10 minuten. Als het probleem aanhoudt, gelieve dan uw verdeler te contacteren.

In sommige gevallen zal u de MB Writer+ opnieuw moeten instellen op de fabrieksinstellingen.

### ***Procedure om de Mountbatten opnieuw in te stellen***

Er zijn twee methodes voor herinstallering.

#### **A. Als u bestanden bewaard hebt in het geheugen**

1. Schakel de MB uit. Maak alle kabels los. (U kan de stroomkabel aangesloten laten als u dat wil)
2. Druk op Nieuwe Regel + Commando + Punt 2 + Terugkeertoets
3. Schakel de MB aan
4. Laat de toetsen los zodra de kop begint te bewegen.

Dit zal alle commando's naar naar de standaard Fabrieksinstellingen herzetten

#### **B. Als u geen bestanden bewaard hebt in het geheugen (of als Stap A niet werkt):**

1. Schakel de MB uit
2. Druk op Spatie + Commando + Puntje 5 + Entertoets
3. Schakel de MB aan
4. Laat de toetsen los zodra de kop begint te bewegen.

Dit zal alle commando's en het geheugen herzetten naar de Fabrieksinstellingen.

#### **C. Wat gebeurt er nu?**

1. De Mountbatten zou moeten zeggen "Hallo. Niet aan het opladen. Leer Modus, Mimic niet gevonden."
2. De printerkop zou ook moeten bewegen.
3. Als u een harde herinstelling doet, dan is de commandotoets niet actief. U moet hem heractiveren.

## Appendix C - Batterijzorg

De MB Writer+ heeft stroom nodig! Het gebruikt veel stroom bij het printen en heeft een speciaal ontworpen batterij. De batterij zal de MB Writer+ tot en met 8 uur (of een dag in de klas) van stroom voorzien. Nadien **MOET HET HEROPGELADEN WORDEN!**

Verbind de bijgeleverde stroomadapter indien mogelijk altijd met het stopcontact. Ofwel, gebruik de stroomadapter 's nachts om de batterijen te herladen.

Het is belangrijk om de volgende zorgtips voor de batterij te onthouden:

- Telkens u de MB Writer+ aanschakelt, zal het u de batterijstatus vertellen. Het zal u vertellen om de batterij op te laden als hij laag is.
- Het is een goed idee om de batterij 's nachts op te laden
- Als de batterij niet heropgeladen wordt als hij volledig leeg is, dan kan er permanente schade veroorzaakt worden. De batterij vervangen is duur en komt vaak ongelegen.
- Het is een goed idee om de MB Writer+ waar mogelijk aangesloten te laten op het stroomnet om ervoor te zorgen dat de batterij opgeladen blijft.
- U moet de batterij voor minstens 24 uur laten opladen alvorens het voor een periode tot en met 6 weken op te slaan.
- Om de batterij te behouden wanneer de MB Writer+ voor langere periodes uitgeschakeld is, bel uw verdeler en koppel de batterij af.
- U kunt de status van de batterij controleren door 'Nieuwe Regel', 'Spatie' en 'B' in te voeren. Een gesproken antwoord zal u de status vertellen.

**BELANGRIJK:** De batterij wordt niet gedekt door de garantie. Draag er alstublieft goed zorg voor.

# Appendix D – De Braille Uitzonderingstabel

De volgende commando's kunnen zowel in de Leer als in de Geavanceerde Modus gebruikt worden.

De MB Writer+ laat u toe om uitzonderingen op de braileregels te creëren. De Uitzonderingstabel maakt het mogelijk om de code te veranderen naargelang uw behoeftes. U kunt bijvoorbeeld samenvoegingen geleidelijk aan willen introduceren, of afkortingen maken. Er zijn tot 128 notities toegelaten.

De braille Uitzonderingstabel is actief in zowel de voorwaartse als de omgekeerde vertaling. De commando's en voorwaarden voor het creëren van uitzonderingen op de braileregels zijn als volgt;

ETA        tekst braille positie

Voegt een notitie toe aan de uitzonderingstabel waarbij;

Tekst = de tekst die veranderd moet worden

Braille = de braille die vervangen zal worden

Positie = één of een combinatie van de vijf positie indicaties die hieronder gegeven worden:

b – toegelaten aan het begin van een woord

m – toegelaten in het midden van een woord

e – toegelaten aan het eind van een woord

a – eender waar toegelaten

s – enkel op zichzelf toegelaten (behalve grenzend aan de punctuatie)

ETC        Leegt de uitzonderingstabel

ETD tekst        Verwijdert een notitie

# Appendix E - Het Braille 'Netwerk'

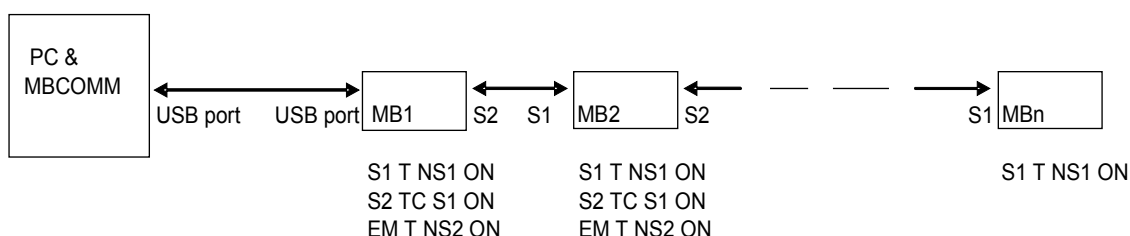
De MB Writer+ heeft enkele interessante en nieuwe toepassingen voor het creëren van een 'braille netwerk'. Op die manier kan een leraar informatie schrijven op ofwel een computer ofwel een MB Writer+ en die informatie op hetzelfde moment verspreiden naar een groep van studenten.

De instructies voor het opstellen van deze toepassing zijn als volgt. De commando's die op elke MB Writer+ ingevoerd moeten worden zijn weergegeven onder de MB kaders in het diagram. Dit zijn gewone commando's die de Commandotoets gebruiken om hen te starten en de Enter toets om hen te beëindigen. Spaties aangeduid in de tekst moeten ook in het commando ingevoerd worden.

## General setup

- 1- Connect all the cables. Ports are denoted as S1 and S2
- 2- Ensure that all connected MB's are in advanced mode
- 3- Enter the command NW ON on each machine. This stops them from going to sleep.

## Creating a 'Braille Blackboard' using a PC with MBCOMM



## Creating a 'Braille Blackboard' using a series of MB's



## Algemene opstelling

1. Verbind alle kabels. Poorten worden benoemd met S1 en S2.
2. Zorg ervoor dat alle aangesloten MB's in de Geavanceerde Modus staan.
3. Voer het commando NW ON in op elk toestel. Dit verhindert hen om in slaapmodus te gaan.

Een 'braille netwerk' creëren door het gebruik van een PC met MB COMM

Een 'braille netwerk' creëren door het gebruik van een reeks MB's



# Appendix F – De Layout van het Toetsenbord Veranderen

De volgende formatteringscommando's kunnen zowel in de Leer als in de Geavanceerde Modus toegepast worden.

**KBC bnse** Herdefinieert de controlettoets functies. b, n, s, e is de volgorde die vereist wordt van de 4 controlettoetsen (b=terugkeertoets, n=nieuwe regel, s=spatie, e=enter). Als u bijvoorbeeld de positie wilde omkeren van de terugkeer- en de entertoets, dan zou het commando KBC ensb zijn.

**KBD** toets1toets2toets3toets4toets5toets6  
Herdefinieert de layout van de puntentoets. Standaardwaarde = Perkins layout. Na het invoeren van het commando KBD druk simpelweg op de puntjestoetsen in de volgorde waarin u ze wenst.

# Appendix G – Regelmatig Gebruikte Commando's Opslaan als 'Macros'.

Als u een specifiek commando of set van commando's hebt die u regelmatig gebruikt, dan kan u een macro of 'frequente toets' creëren om hen in op te slaan. Dit wordt gedaan door de functie van de LF en RF toetsen te veranderen (die als standaardwaarde TAB en TerugkeerTAB hebben).

De volgende drie commando's maken het mogelijk voor de twee functietoetsen om gebruikt te worden als macrotoetsen door het commando van uw keuze te vervangen.

- KBLF Herdefinieert de linker functietoets. Volg KBLF met de nieuwe commando('s). Als u meerdere commando's gebruikt druk dan op NL (Nieuwe Regel toets) tussen elk commando.
- KBRF Herdefinieert de rechter functietoets. Volg KBRF met nieuwe commando('s). Als u meerdere commando's gebruikt druk dan op NL (Nieuwe Regel toets) tussen elk commando.
- KBLRF Herdefinieert de derde functie (Links en Rechts samen ingedrukt). Als u meerdere commando's gebruikt druk dan op NL (Nieuwe Regel toets) tussen elk commando.

**Noot:** Deze commando's worden niet aangeraden voor beginners.

# Appendix H – Voelbare Afbeeldingen

Schakel de Afbeeldingsmodus aan door het gebruik van het volgende commando;

GF Afbeeldingmodus

In de Afbeeldingsmodus is de ruimte tussen de puntjes ingekort, zodat u het uitzicht en het gevoel krijgt van lijnen in de plaats van puntjes. Er is veel ruimte voor creativiteit en het leren van braille afbeeldingen versterkt echt de braillecode voor de brailleleerling. Standaardwaarde = Uit. Wissel

*“Hier zijn patronen voor het maken van brailletekeningen van een hartje, een teddybeer, en een zeilboot. Ik hoop dat u plezier hebt met het maken van deze leuke ontwerpen.”*

Sheila Amato

## **Hartje**

1. s, e, i, Punten 1,5,6
2. Punten 1,2,6, tweemaal spatie, Punten 3,4,5
3. eenmaal spatie, e, i

## **Teddybeer**

1. eenmaal spatie, Punten 2,4,6, o, 2 dubbele Punten, Punten 2,4,6, o
2. eenmaal spatie, s, Punten 2,4,6, o, Punten 2,4,6, o, Punten 1,5,6,
3. eenmaal spatie, Punten 1,2,6, eenmaal spatie, e, l, eenmaal spatie, Punten 3,4,5
4. puntern 2,4,6, s, 4 maal spatie, Punten 1,5,6, o
5. Punten 3,5, Punten 1,2,6, 4 maal spatie, Punten 3,4,5, Punten 2,6
6. e, l, e, 2 dubbele Punten, l, e, i

## **Zeilboot**

1. eenmaal spatie, 4-5-6, Punten 1,6
2. eenmaal spatie, 4-5-6, eenmaal spatie, Punten 1,6
3. eenmaal spatie, 4-5-6, tweemaal spatie, Punten 1,6
4. Punten 1,2,4,5,6, volledige cel, volledige cel, volledige cel, volledige cel, n

Voor eender wie die geïnteresseerd is in het maken van voelbare afbeeldingen is er een prachtig ideëenboek genoemd – *So What About Drawing? Instructions for Drawing Using a Braille Writer* kan bekomen worden via

Marie Porter  
The Guild for the Blind  
180 Not. Michigan Ave.  
Chicago, IL 60601  
USA

# APPENDIX I – Braille Talen en Codes

## *Braille Regels*

### **Hoe te wisselen tussen talen.**

Om te wisselen van de standaard brailletaal naar een andere brailletaal, moet de gebruiker de volgende reeks van commando's invoeren.

FLN language	Verander de Vertalingsregels waar [language] één van de volgende codes kan zijn;
	OZ=Australisch
	ITL=Italiaans
	DAN=Deens
	DUT=Nederlands
	UK=Engels
	FIN=Fins
	FR=Frans
	GER=Duits
	GRK=Grieks
	NOR=Noors
	POR=Portugees
	SP=Spaans
	SWE=Zweeds
	USA=Verenigde Staten

Er zijn enkele beperkingen op de beschikbare talen. Bij twijfel gelieve uw verdeler te contacteren of [info@quantumtechnology.com.au](mailto:info@quantumtechnology.com.au).

Om de standaardcode naar een nieuwe standaardcode te veranderen, gebruik het volgende commando:

DFLN language	Verander de standaard Vertalingsregels
---------------	--

### *Hoe een Buitenlands Karakter In Uw Tekst in te Voeren*

Er zullen gelegenheden zijn waar u een buitenlands karakter moet gebruiken maar niet de gebruikte braille standaardtaal wil veranderen. Een voorbeeld kan zijn waar een leerling in Nederland Spaans wil leren en ze willen gewone Nederlands braileregels gebruiken, maar toch een Spaans karakter invoegen in de tekst die ze aan het schrijven zijn.

FFC language
--------------

Selectie van een buitenlands karakter. Dit maakt het mogelijk om buitenlandse of geaccentueerde karakters in uw tekst in te voegen, zonder de vertalingsregels te veranderen.

## Appendix J – Samengevoegde Karakters

Samengevoegde karakters gebruiken een spatietoets samen ingedrukt met een aangewezen letter. Er zijn slechts een beperkt aantal samengevoegde karakters. Ze kunnen op elk moment gebruikt worden **zodra** de commandotoets geactiveerd is.

- Chord B Terugkeer tab
- Chord C Printerkop terugkeer
- Chord E Einde
- Chord F Lege regel toevoegen
- Chord H Help
- Chord I Inspringen
- Chord O Opties Menu (zie het afzonderlijke hoofdstuk over het Opties Menu)
- Chord P Pagina uitwerpen
- Chord R Regel omkeren
- Chord T Tab
- Chord Z Stopt de spraak (tijdens het spreken).

© 2010 Harpo Sp. z o. o.  
ul. 27 Grudnia 7  
61-737 Poznań  
Polen  
t: +48 61 853 1425  
f: +48 61 853 1419  
info@harpo.com.pl

